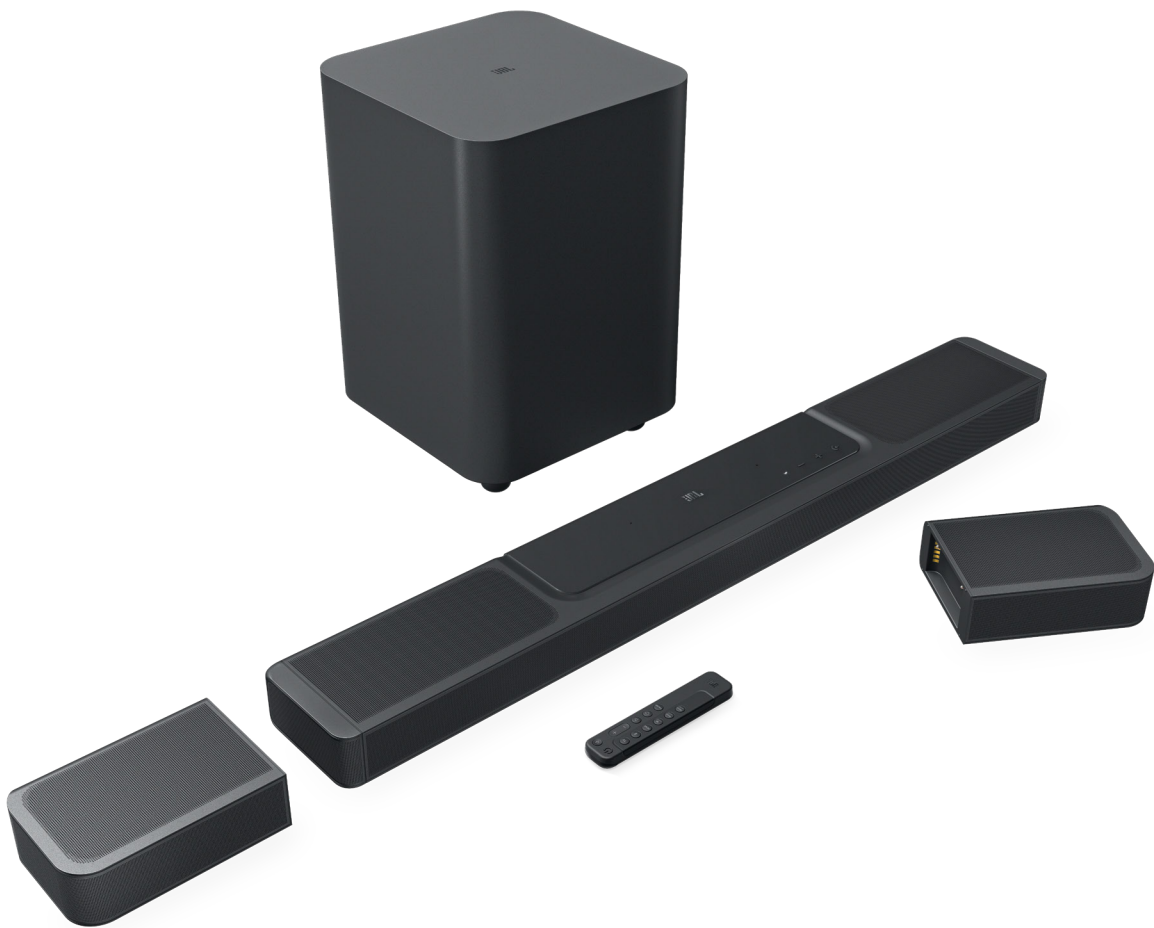




BAR 1300



INSTRUKCJA OBSŁUGI

WAŻNE INFORMACJE DOTYCZĄCE BEZPIECZEŃSTWA

Przed użyciem sprawdzić napięcie sieciowe

Urządzenie JBL Bar 1300 (soundbar, odłączane głośniki i subwoofer) zaprojektowano do pracy pod prądem przemiennym o napięciu 100-240 V, 50/60 Hz. Podłączenie do napięcia sieciowego innego niż to, do którego przeznaczony jest produkt, może stanowić zagrożenie dla bezpieczeństwa i niebezpieczeństwo pożarowe oraz może uszkodzić urządzenie. W razie pytań dotyczących wymaganego napięcia zasilania dla posiadanego modelu lub napięcia sieciowego w miejscu zamieszkania, przed podłączeniem urządzenia do gniazda sieciowego należy skontaktować się z najbliższym sprzedawcą lub przedstawicielem handlowym naszej firmy.

Nie należy używać przedłużaczy

Aby uniknąć zagrożeń bezpieczeństwa, używać jedynie zasilacza dostarczonego z urządzeniem. Nie zaleca się stosowania przedłużaczy z produktem. Jak w przypadku wszystkich urządzeń elektrycznych, nie należy prowadzić przewodów zasilających pod dywanami ani umieszczać na nich ciężkich przedmiotów. Uszkodzone przewody należy natychmiast wymienić w autoryzowanym centrum serwisowym na fabrycznie nowe.

Obchodzić się ostrożnie z przewodem zasilającym prądem przemiennym.

Odcinając przewód zasilający z gniazda prądu przemiennego, nigdy nie ciągnąć za przewód. Jeśli użytkownik nie planuje korzystać z głośnika przez dłuższy okres, należy odłączyć wtyczkę z gniazda zasilania prądem przemiennym.

Nie otwierać obudowy

Wewnątrz produktu nie ma żadnych podzespołów, które może naprawiać użytkownik. Otwarcie obudowy może stworzyć zagrożenie porażenia, zaś wszelkie modyfikacje produktu unieważnią gwarancję. Jeśli do urządzenia dostanie się woda, należy natychmiast odłączyć je od źródła zasilania prądem przemiennym i skonsultować się z autoryzowanym centrum serwisowym.

SPIS TREŚCI

WAŻNE INFORMACJE DOTYCZĄCE BEZPIECZEŃSTWA

2

1. WPROWADZENIE

4

2. ZAWARTOŚĆ ZESTAWU

5

3. OMÓWIENIE PRODUKTU

6

- 3.1 SOUNDBAR 6
- 3.2 ODŁĄCZANE GŁOŚNIKI 6
- 3.3 SUBWOOFER 7
- 3.4 PILOT ZDALNEGO STEROWANIA 8

4. LOKALIZACJA

9

- 4.1 USTAWIENIE NA BIURKU 9
- 4.2 MONTAŻ NA ŚCIANIE 9

5. POŁĄCZENIA

10

- 5.1 ŁĄCZENIE Z TELEWIZOREM I URZĄDZENIAMI
CYFROWYMI 10
- 5.2 POŁĄCZENIE BLUETOOTH 12
- 5.3 ŁĄCZENIE URZĄDZENIA Z SIECIĄ DOMOWĄ 13

6. KONFIGURACJA

14

- 6.1 PODŁĄCZANIE ODŁĄCZANYCH GŁOŚNIKÓW
TYLNYCH I SUBWOOFERA 14
- 6.2 ŁADOWANIE ODŁĄCZANYCH GŁOŚNIKÓW 14
- 6.3 DŹWIĘK PRZESTRZENNY 3D 15
- 6.4 KORZYSTANIE Z ODŁĄCZANYCH GŁOŚNIKÓW JAKO
AUTONOMICZNYCH GŁOŚNIKÓW BLUETOOTH 17

7. ODTWARZANIE

19

- 7.1 WŁĄCZANIE ZASILANIA / AUTOMATYCZNE WŁĄCZENIE
TRYBU GOTOWOŚCI / AUTOMATYCZNE WYBUDZANIE 19
- 7.2 ODTWARZANIE Z TELEWIZORA 19
- 7.3 ODTWARZANIE ZA POMOCĄ WEJŚCIA HDMI IN 20
- 7.4 ODTWARZANIE Z URZĄDZENIA BLUETOOTH 20

- 7.5 ODTWARZANIE MUZYKI ZA POMOCĄ APLIKACJI
JBL ONE 21
- 7.6 ODTWARZANIE ZA POMOCĄ CHROMECAST BUILT-IN22
- 7.7 ODTWARZANIE ZA POMOCĄ AIRPLAY 22
- 7.8 ODTWARZANIE ZA POMOCĄ USŁUGI ALEXA CAST 23
- 7.9 ODTWARZANIE W WIELU POMIESZCZENIACH 23

8. USTAWIENIA DŹWIĘKU

24

- 8.1 SYNCHRONIZACJA AUDIO 24
- 8.2 TRYB INTELIGENTNY 24
- 8.3 TECHNOLOGIA WZMOCNIENIA GŁOSU PUREVOICE 24

9. PRZYWRACANIE USTAWIEŃ FABRYCZNYCH

25

10. AKTUALIZACJA OPROGRAMOWANIA

25

11. PODŁĄCZANIE SUBWOOFERA

26

12. DANE TECHNICZNE PRODUKTU

27

13. ROZWIĄZYWANIE PROBLEMÓW

28

14. ZNAKI TOWAROWE

30

15. INFORMACJA O LICENCJI OPROGRAMOWANIA OPEN SOURCE

31

1. WPROWADZENIE

Dziękujemy za zakup urządzenia JBL Bar 1300 (soundbar, odłączane głośniki i subwoofer), przeznaczonego do systemu rozrywki domowej i zapewniającego wyjątkowe doznania ze słuchania dźwięku. Zachęcamy do poświęcenia kilku minut na przejrzanie niniejszej instrukcji, w której opisano produkt i zawarto dokładną procedurę konfiguracji i uruchamiania urządzenia.

Aby jak najlepiej wykorzystać funkcje i wsparcie dotyczące urządzenia w przyszłości, należy aktualizować oprogramowanie urządzenia za pomocą Internetu lub gniazda USB. Aby zadbać o najnowsze oprogramowanie, patrz rozdział dotyczący aktualizacji oprogramowania zawarty w niniejszej instrukcji.

Cechy fizyczne i dane techniczne produktu mogą ulec zmianie bez powiadomienia. W razie jakichkolwiek pytań dotyczących niniejszego produktu, sposobu jego instalacji lub obsługi, prosimy skontaktować się z najbliższą placówką handlową bądź serwisową naszej firmy lub odwiedzić stronę internetową: www.jbl.com.

Aplikacja JBL One

Dzięki aplikacji JBL One można

- z łatwością przeprowadzić konfigurację połączenia Wi-Fi na soundbarze, zapewniając mu dostęp do aktualizacji oprogramowania na bieżąco;
- łączyć się z *usługami strumieniowania muzyki;
- odkrywać nową muzykę w ramach zintegrowanych usług dostarczania muzyki;
- używać jednego przycisku, aby uzyskać dostęp do wstępnie utworzonej listy odtwarzania i ustawień głośników;



Aby uzyskać więcej informacji, patrz „[5.3 Łączenie urządzenia z siecią domową](#)” oraz „[7.5 Odtwarzanie muzyki za pomocą aplikacji JBL One](#)”.

UWAGI:

- *Abonament może być wymagany, lecz niedostępny w aplikacji JBL One.

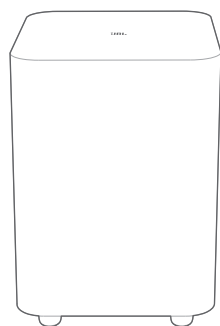
2. ZAWARTOŚĆ ZESTAWU

Ostrożnie rozpakuj zawartość zestawu, upewniając się, że dostępne są wszystkie elementy. Jeśli brakuje części lub którakolwiek z nich jest uszkodzona, nie należy jej używać, ale skontaktować się ze sprzedawcą lub działem obsługi klienta.

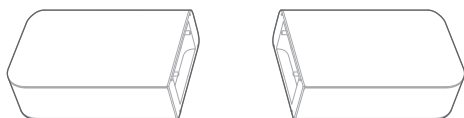
Soundbar



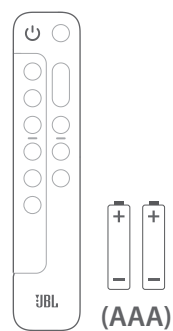
Subwoofer



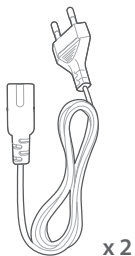
Odcłaczane głośniki (z akumulatorem)



Pilot zdalnego sterowania (z 2 bateriami AAA)



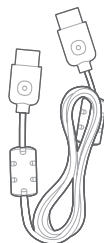
Przewód zasilający*



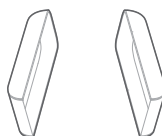
x 2

* Liczba przewodów oraz rodzaj wtyków mogą się różnić w zależności od regionu.

Kabel HDMI (1,2 m/3,9 stopy)

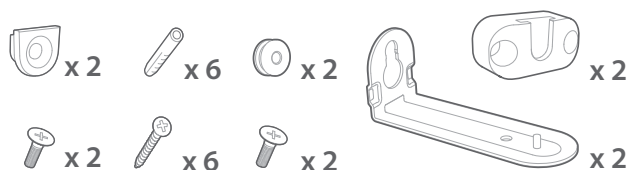


Boczne zatyczki



(dot. soundbara)

Zestaw do montażu ściennego



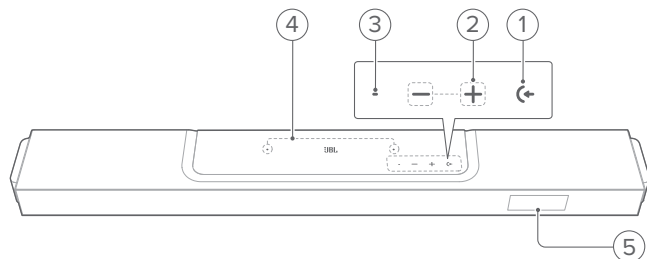
Informacje o produkcie i szablon do montażu ściennego



3. OMÓWIENIE PRODUKTU

3.1 Soundbar

3.1.1 Elementy sterowania



1) (↵) (Źródło)

- Włączanie zasilania
- Wybierz urządzenie źródłowe: TV (domyślne dla połączenia audio z telewizorem, gdzie złącze **HDMI OUT (TV ARC/ TV eARC)** ma priorytet przed złączem **OPTICAL**), Bluetooth oraz HDMI IN

2) -/+ (głośność)

- Włączanie zasilania
- Zwiększa/zmniejsza poziom głośności
- Naciśnij i przytrzymaj, aby w sposób ciągły zwiększać lub zmniejszać poziom głośności
- Aby wyciszyć głośnik (lub cofnąć jego wyciszenie), należy równocześnie nacisnąć oba przyciski głośności.

3) Wskaźnik stanu

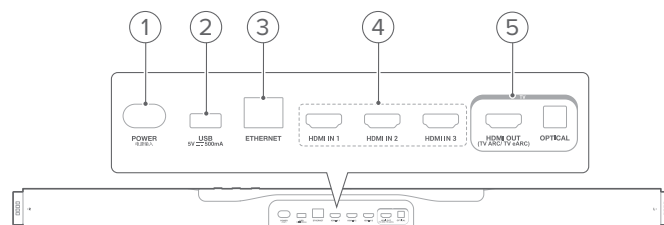
System:		
	Normalnie migające światło (białe)	Uruchamianie systemu
	Szybko migające światło (białe)	Aktualizowanie oprogramowania
	Ciągłe światło (pomarańczowe)	Przywracanie ustawień fabrycznych
Połączenie sieciowe:		
	Wolno pulsujące światło (białe)	Przechodzenie do trybu konfiguracji Wi-Fi lub odłączenie od sieci
	Ciągłe światło (zielone)	Soundbar został wykryty przez aplikację JBL One
	Ciągłe światło (białe)	Połączono z siecią
	Ciągłe światło (żółte)	Słaby sygnał Wi-Fi

4) Mikrofon

- Kalibracja dźwięku

5) Wyświetlacz

3.1.2 Złącza tylne



1) POWER

- Podłączanie do źródła zasilania (za pomocą dostarczonego w zestawie przewodu zasilającego)

2) USB

- Gniazdo USB do aktualizacji oprogramowania

3) ETHERNET

- Podłączanie do sieci domowej za pomocą kabla Ethernet

4) HDMI IN (1/ 2/ 3)

- Podłączanie do wyjścia HDMI w urządzeniu cyfrowym.

5) Złącza TV

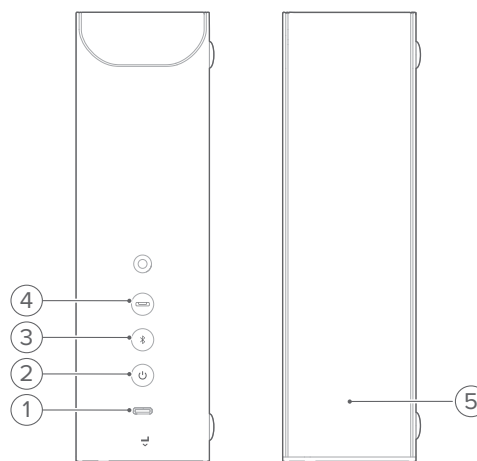
HDMI OUT (TV ARC/ TV eARC)

- Podłącz do wejścia HDMI ARC / HDMI eARC w telewizorze

OPTICAL

- Podłączanie do wyjścia optycznego w telewizorze lub urządzeniu cyfrowym.

3.2 Odłączane głośniki



1) Złącze USB-C

- Do ładowania baterii

2) (⏻) (Zasilanie)

- Naciśnij, aby włączyć.
- Naciśnij i przytrzymaj przez ponad trzy sekundy, aby wyłączyć.

3) (tryb Bluetooth)

- Naciśnij, aby włączyć tryb Bluetooth (aby odłączane głośniki działały jako autonomiczne głośniki Bluetooth)

- Wskaźnik źródła

	Ciągle światło (niebieskie)	Wybrano tryb Bluetooth
---	-----------------------------	------------------------

- W trybie Bluetooth naciśnij, aby włączyć tryb parowania Bluetooth

- W trybie Bluetooth naciśnij i przytrzymaj przez ponad pięć sekund, aby włączyć tryb parowania stereo Bluetooth (aby nawiązać połączenie z drugim odłączanym głośnikiem i skonfigurować system dźwięku stereo Bluetooth).

4) (tryb soundbara)



- Naciśnij, aby włączyć tryb soundbara (aby odłączane głośniki działały jako tylne głośniki dźwięku przestrzennego soundbara)

- Wskaźnik źródła

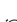
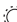
<input type="radio"/>	Ciągle światło (białe)	Wybrano tryb soundbara
-----------------------	------------------------	------------------------

5) Wskaźnik stanu




- Wskazuje poziom baterii

	Migające (czerwone)	Niski poziom akumulatora
	Ciągle światło (czerwone)	Trwa ładowanie akumulatora

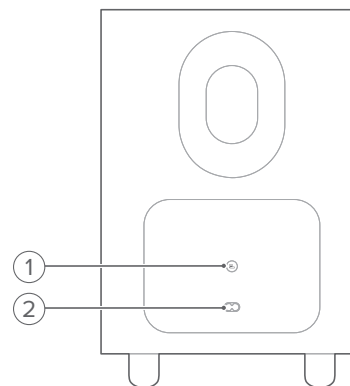
- Dot. stanu połączenia bezprzewodowego

	Wolno migające światło (białe)	Odlączone z soundbara
	Szybko migające światło (białe)	Nawiązywanie połączenia z soundbarem
<input type="radio"/>	Ciągle światło (białe)	Podłączono do soundbara

- Dot. stanu połączenia Bluetooth

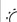


	Normalnie migające światło (niebieskie)	Parowanie Bluetooth
	Ciągle światło (niebieskie)	Połączono z urządzeniem Bluetooth
	Wolno migające światło (niebieskie)	Nie połączono z Bluetooth
	Normalnie migające światło (turkusowe)	Łączenie z drugim głośnikiem odłączanym (tryb parowania stereo Bluetooth)
	Ciągle światło (turkusowe)	Połączono z drugim głośnikiem odłączanym (nawiązano połączenie stereo Bluetooth)

3.3 Subwoofer



1)

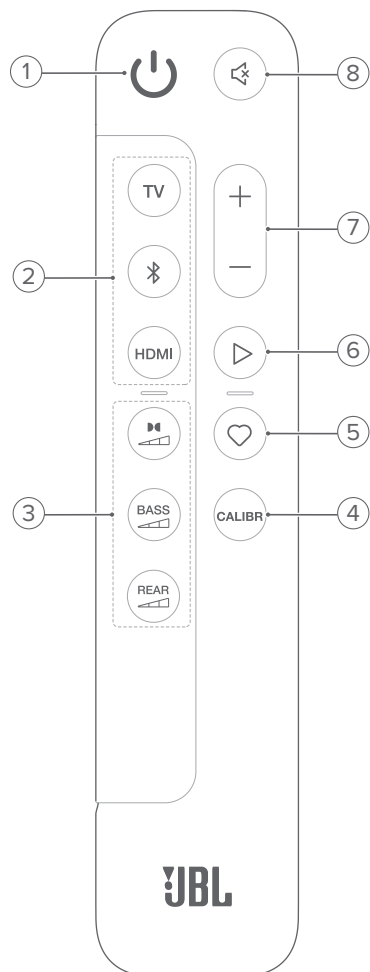
- Wskaźnik stanu połączenia

<input type="radio"/>	Ciągle światło (białe)	Podłączono do soundbara
	Szybko migające światło (białe)	Tryb parowania
	Wolno migające światło (białe)	Ponowne podłączanie lub zamykanie trybu parowania
	Ciągle światło (pomarańczowe)	Tryb gotowości

2) Złącze zasilania

- Podłączanie do źródła zasilania (za pomocą dostarczonego w zestawie przewodu zasilającego)

3.4 Pilot zdalnego sterowania



1)

- Włączanie zasilania lub trybu gotowości

2) **Przełączniki źródła**

TV

- Wybierz TV jako źródło (domyślne dla połączenia audio z telewizorem, gdzie złącze **HDMI OUT (TV ARC/ TV eARC)** ma priorytet przed złączem **OPTICAL**)

(Bluetooth)

- Wybierz Bluetooth jako urządzenie źródłowe
- Naciśnij i przytrzymaj, aby włączyć tryb parowania Bluetooth.

HDMI

- Naciskaj, aby przełączać między źródłami **HDMI IN**: HDMI 1 (domyślne)/ 2/ 3

3) **Przyciski efektów dźwiękowych**



- Wybierz poziom efektu Dolby Atmos/DTS:X: średni (domyślnie), wysoki lub niski

BASS



- Wybierz poziom basów subwoofera: 1/2/3 (domyślne)/4/5

REAR

(dostępne, gdy oba tylne odłączane głośniki są odłączone od soundbara)

- Wybierz poziom dźwięku bezprzewodowego dla tylnych głośników: średni (domyślnie), wysoki, wyciszony lub niski

4) **CALIBR**

- Naciśnij, aby rozpocząć kalibrację dźwięku

5) **(Moment)**

- Naciśnij, aby uzyskać dostęp do listy odtwarzania muzyki oraz ustawień głośników, które zostały spersonalizowane w aplikacji JBL One

6) **(Elementy sterowania odtwarzaniem podczas strumieniowania muzyki za pomocą aplikacji JBL One, Chromecast built-in™, AirPlay, Alexa Cast lub Bluetooth)**

- Jedno naciśnięcie: Wstrzymanie lub wznowienie odtwarzania
- Podwójne naciśnięcie: Następny utwór
- Potrójne naciśnięcie: Poprzedni utwór

7) **+ / -**

- Zwiększa / zmniejsza poziom głośności
- Naciśnij i przytrzymaj, aby w sposób ciągły zwiększać lub zmniejszać poziom głośności.

8) **(Wyciszenie)**

- Wyciszenie / anulowanie wyciszenia

3.4.1 Sterowanie za pomocą aplikacji

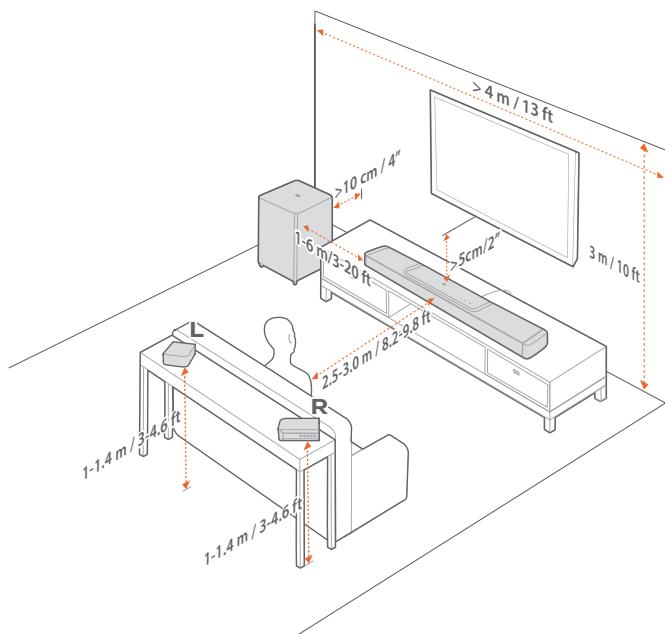
Dzięki aplikacji JBL One na urządzeniu z systemem iOS lub Android można wykonać następujące czynności:

- konfiguracja Wi-Fi;
- kalibracja i demonstracja dźwięku;
- personalizacja ustawień dźwięku;
- zarządzanie i sterowanie urządzeniem;
- integracja usługi muzycznej;
- dodatkowe funkcje.

4. LOKALIZACJA

4.1 Ustawienie na biurku

Soundbar z subwooferem i odłączanymi głośnikami należy umieścić na stabilnym i równym podłożu. Patrz zalecana odległość na poniższym rysunku.



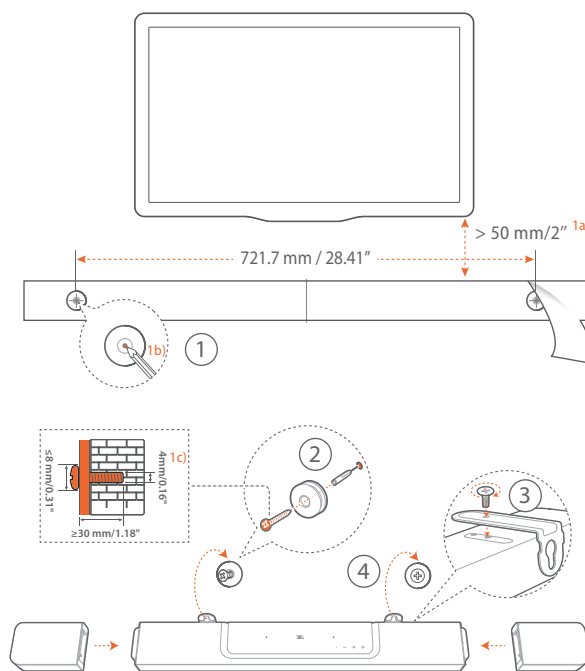
UWAGI:

- Przewód zasilający należy prawidłowo podłączyć do źródła zasilania.
- Nie należy stawiać żadnych przedmiotów na soundbarze, odłączanych głośnikach ani subwooferze.
- Błyskawicznie doładuj dwa odłączane głośniki, aby zapewnić wystarczającą ilość energii (patrz „[6.2 Ładowanie odłączanych głośników](#)”).
- Użyj bocznych zatyczek, aby zakryć dwa końce soundbara po odłączeniu tylnych głośników dźwięku przestrzennego (patrz krok 5 w punkcie „[4.2.2 Instalowanie odłączanych głośników jako tylnych głośników surround do ściany](#)”).

4.2 Montaż na ścianie

Przymocuj soundbar i odłączane głośniki tylne do ściany razem lub osobno.

4.2.1 Instalowanie soundbara na ścianie



1. Przygotowanie:

- Zachowując minimalną odległość 50 mm (2") od telewizora, przymocuj dostarczony w zestawie schemat montażu ściennego do ściany, używając taśmy klejącej.
- Za pomocą długopisu oznacz lokalizację śruby mocującej. Usuń szablon ze ściany.
- W oznaczonym miejscu nawierć otwór 4 mm (0,16").

2. Zainstaluj uchwyt wspornika do montażu ściennego.

- Za pomocą wkrętów przymocuj uchwyt „L” do montażu ściennego na dole soundbara.

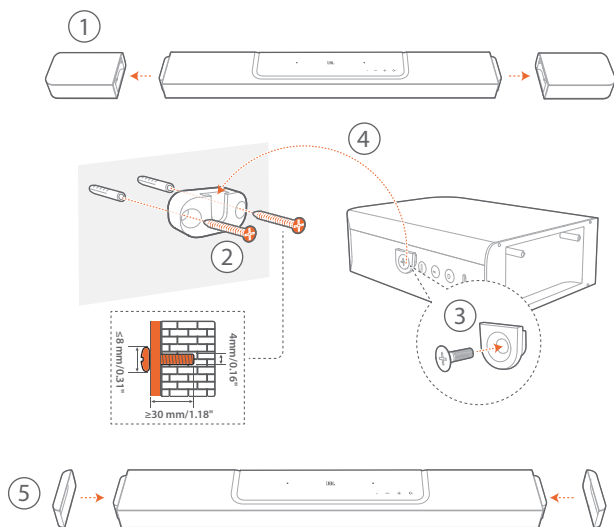
4. Zamontuj soundbar na ścianie.

- Po przymocowaniu soundbara do ściany zadokuj dwa odłączane głośniki w soundbarze.

UWAGI:

- Upewnij się, że ściana może udźwignąć ciężar soundbara.
- Instalować na ścianie tylko w położeniu pionowym.
- Soundbara nie należy instalować w warunkach wysokiej temperatury lub dużej wilgotności powietrza.
- Przed montażem upewnij się, że przewody między soundbarem i urządzeniami zewnętrznymi są prawidłowo podłączone.
- Przed rozpoczęciem montażu należy odłączyć soundbar od źródła zasilania. W przeciwnym razie mógłby spowodować porażenie prądem.
- Aby zmienić lokalizację soundbara, najpierw usuń dwa odłączane głośniki w celu uniknięcia przypadkowych uszkodzeń.
- Użyj bocznych zatyczek, aby zakryć dwa końce soundbara po odłączeniu tylnych głośników dźwięku przestrzennego (patrz krok 5 w punkcie „[4.2.2 Instalowanie odłączanych głośników jako tylnych głośników surround do ściany](#)”).

4.2.2 Instalowanie odłączanych głośników jako tylnych głośników surround do ściany



1. Odczep dwa odłączane głośniki od soundbara.
2. Zainstaluj uchwyt do montażu ściennego.
3. Przymocuj wspornik z tyłu głośników.
4. Zamontuj głośniki.
5. Zainstaluj boczne zatyczki (o ile to konieczne).

5. POŁĄCZENIA

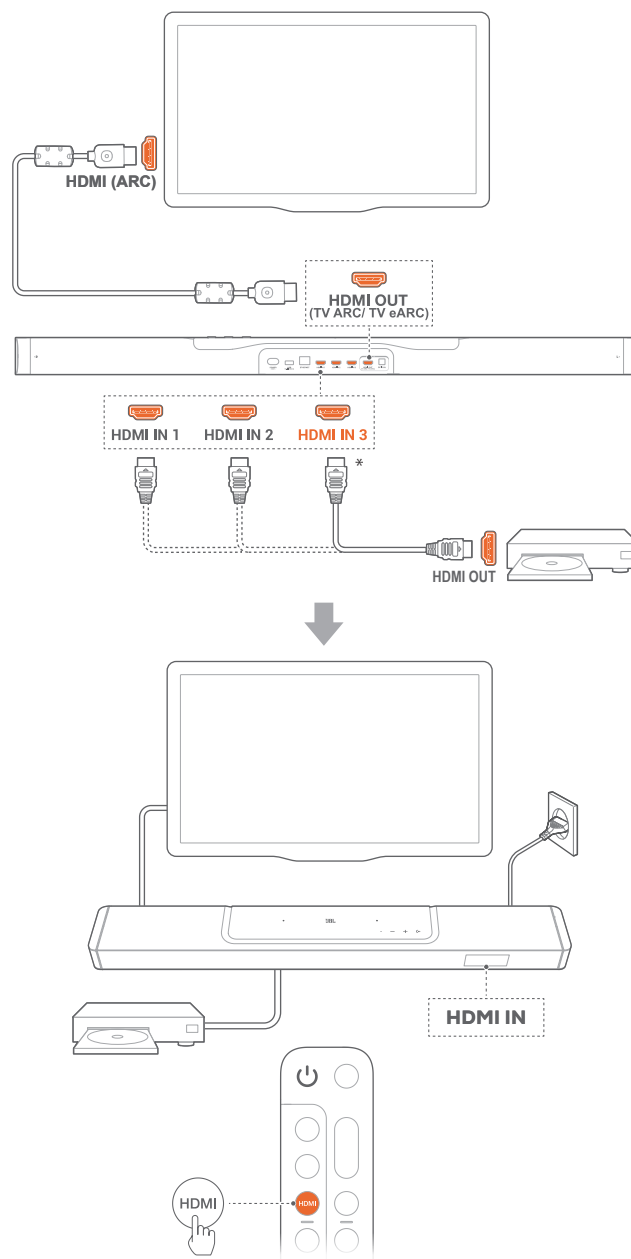
5.1 Łączenie z telewizorem i urządzeniami cyfrowymi

Aby zapewnić odtwarzanie dźwięku przez soundbar, podłącz go do telewizora za pomocą dostarczonego w zestawie przewodu HDMI lub kabla optycznego (sprzedawany oddzielnie).

Połączenie HDMI obsługuje cyfrowe sygnały audio i wideo z użyciem jednego złącza. Połączenie HDMI to najlepszy wybór dla soundbara.

5.1.1 TV (HDMI ARC / eARC)

(zalecane połączenie dla najlepszej obsługi technologii Dolby Atmos / DTS:X)

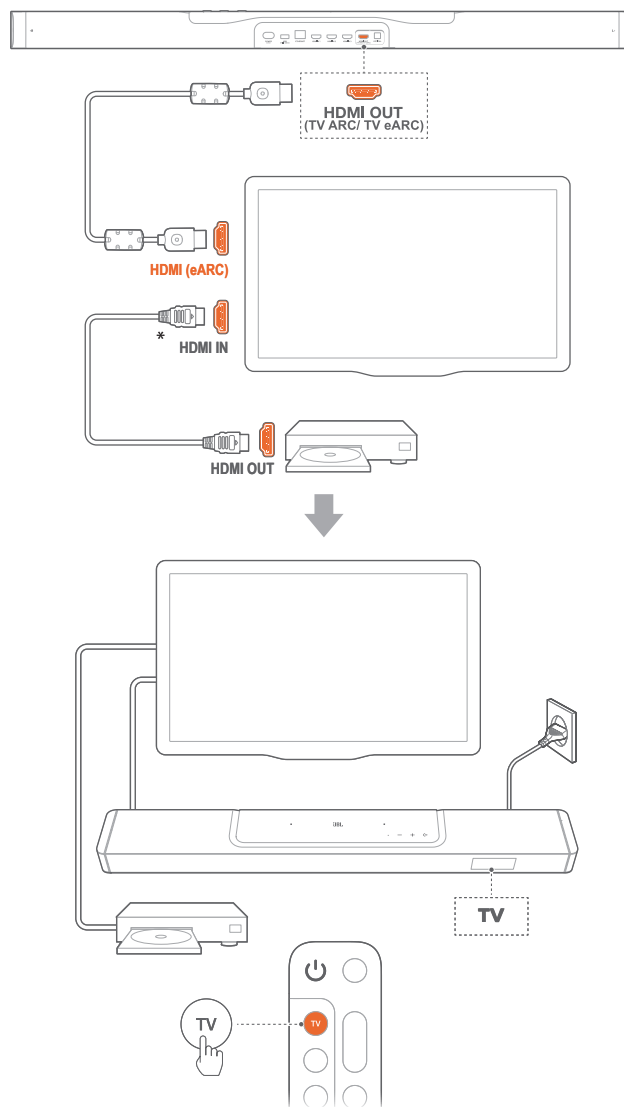


1. Podłącz soundbar ze złączem **HDMI IN (ARC / eARC)** do telewizora za pomocą dostarczonego w zestawie kabla HDMI.
 - W telewizorze sprawdź, czy włączono funkcje HDMI-CEC i HDMI ARC / eARC. Więcej informacji zawiera instrukcja obsługi telewizora.
2. Użyj kabla HDMI (wer. 2.0 lub nowsza), aby podłączyć soundbar do urządzenia cyfrowego, takiego jak dekodery telewizyjny, odtwarzacz płyt DVD/Blu-ray czy konsola do gier.
 - Na urządzeniu cyfrowym sprawdź, czy włączona jest funkcja HDMI-CEC. Więcej informacji zawiera instrukcja obsługi urządzenia cyfrowego.
 - Na urządzeniu cyfrowym wybierz „Bitstream” lub „Dane pierwotne” w ustawieniach wyjścia audio, aby zapewnić jak najlepsze wykorzystanie technologii Dolby Atmos.
3. Aby odtwarzać dźwięk z urządzenia cyfrowego połączonego z soundbarem, naciśnij **HDMI** na pilocie zdalnego sterowania w celu wybrania źródła HDMI.

UWAGI:

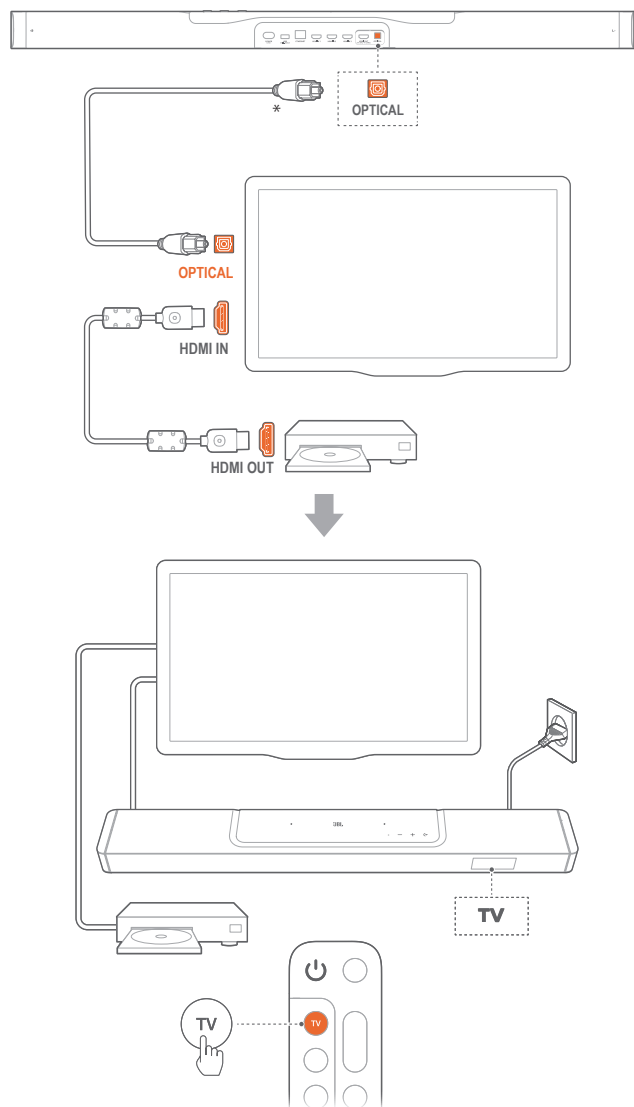
- Jeśli telewizor nie obsługuje HDMI eARC, podłącz urządzenie cyfrowe za pomocą złącza HDMI IN w soundbarze. W przeciwnym razie informacji o funkcji Dolby Atmos nie będzie można przekazywać przez złącza HDMI (ARC) z telewizora do soundbara.

5.1.2 TV (HDMI eARC)



1. Podłącz soundbar ze złączem **HDMI IN (eARC)** do telewizora za pomocą dostarczonego w zestawie kabla HDMI.
 - W telewizorze sprawdź, czy włączono funkcje HDMI-CEC i HDMI ARC / eARC. Więcej informacji zawiera instrukcja obsługi telewizora.
2. Użyj kabla HDMI (zgodnego z eARC, wer. 2.0 lub nowsza), aby podłączyć telewizor do urządzenia cyfrowego, takiego jak urządzenie do strumieniowania, dekodery telewizyjny, odtwarzacz płyt DVD/Blu-ray czy konsola do gier.
 - Na urządzeniu cyfrowym sprawdź, czy włączona jest funkcja HDMI-CEC. Więcej informacji zawiera instrukcja obsługi urządzenia cyfrowego.
 - Na telewizorze lub urządzeniu cyfrowym wybierz „Bitstream” lub „Dane pierwotne” w ustawieniach wyjścia audio, aby zapewnić jak najlepsze wykorzystanie technologii Dolby Atmos.
3. Aby odtwarzać dźwięk z urządzenia cyfrowego połączonego z telewizorem, wybierz **TV** na pilocie zdalnego sterowania.

5.1.3 OPTYCZNY



UWAGI:

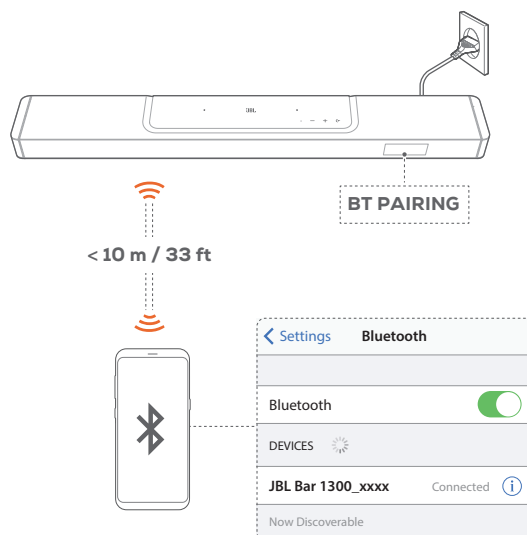
- Dzięki sześciu głośnikom skierowanym do góry i odłączonym głośnikom surround, mikser dźwięku przestrzennego Dolby w soundbarze może poszerzyć wielokanałową scenę dźwiękową w formacie Dolby Digital, w tym dla konfiguracji 5.1 i 7.1, oraz zapewnić immersyjny dźwięk w technologii 3D Atmos.
1. Podłącz soundbar do telewizora za pomocą kabla optycznego.
 2. Użyj kabla HDMI (Ver. 2.0 lub nowsza), aby podłączyć telewizor do urządzenia cyfrowego, takiego jak urządzenia do strumieniowania, dekoder telewizji kablowej, odtwarzacz płyt DVD/Blu-ray czy konsola do gier.
 3. Aby odtwarzać dźwięk przez kabel optyczny, wybierz **TV** na pilocie.

UWAGI:

- * Kabel HDMI (do cyfrowego połączenia urządzenia) i kabel optyczny są sprzedawane oddzielnie.
- Pełna kompatybilność ze wszystkimi urządzeniami HDMI-CEC nie jest gwarantowana.
- Jeśli do złącza audio telewizora podłączono kabel HDMI ARC oraz przewód optyczny, połączenie HDMI ARC ma priorytet.

5.2 Połączenie Bluetooth

Korzystając z technologii Bluetooth, połącz soundbar z urządzeniem Bluetooth, takim jak smartfon, tablet lub laptop.



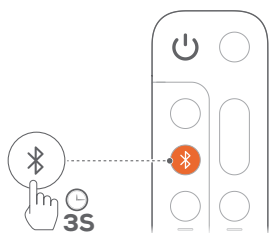
5.2.1 Łączenie z urządzeniem Bluetooth

1. Aby wybrać Bluetooth jako urządzenie źródłowe, naciśnij przycisk **BT** na soundbarze lub przycisk **BT** na pilocie.
 - „BT PAIRING”: Gotowość do parowania BT
2. Na urządzeniu Bluetooth włącz funkcję Bluetooth i w ciągu trzech minut wyszukaj urządzenia „JBL Bar 1300_XXXX”.
 - **Pomyślnie nawiązane połączenie**: Nazwa urządzenia zostanie wyświetlona, jeśli urządzenie ma nazwę angielską. Wyemitowany zostanie sygnał potwierdzenia.

5.2.2 Nawiązywanie połączenia z ostatnio parowanym urządzeniem

Urządzenie Bluetooth zostanie zachowane jako urządzenia sparowane, gdy soundbar przejdzie w tryb gotowości. Podczas kolejnego wyboru urządzenia Bluetooth soundbar automatycznie połączy się z ostatnio parowanym urządzeniem.

5.2.3 Nawiązywanie połączenia z innym urządzeniem Bluetooth



1. Korzystając z urządzenia źródłowego Bluetooth, naciśnij i przytrzymaj przycisk na soundbarze lub przycisk na pilocie, tak aby wyświetlił się komunikat „BT PAIRING”.
→ Soundbar przejdzie w tryb parowania Bluetooth.
2. Patrz krok 2 w punkcie „[5.2.1 Łączenie z urządzeniem Bluetooth](#)”.
 - Jeśli urządzenie zostało kiedykolwiek sparowane z soundbarem, najpierw należy usunąć parowanie „JBL Bar 1300_xxxx” na urządzeniu.

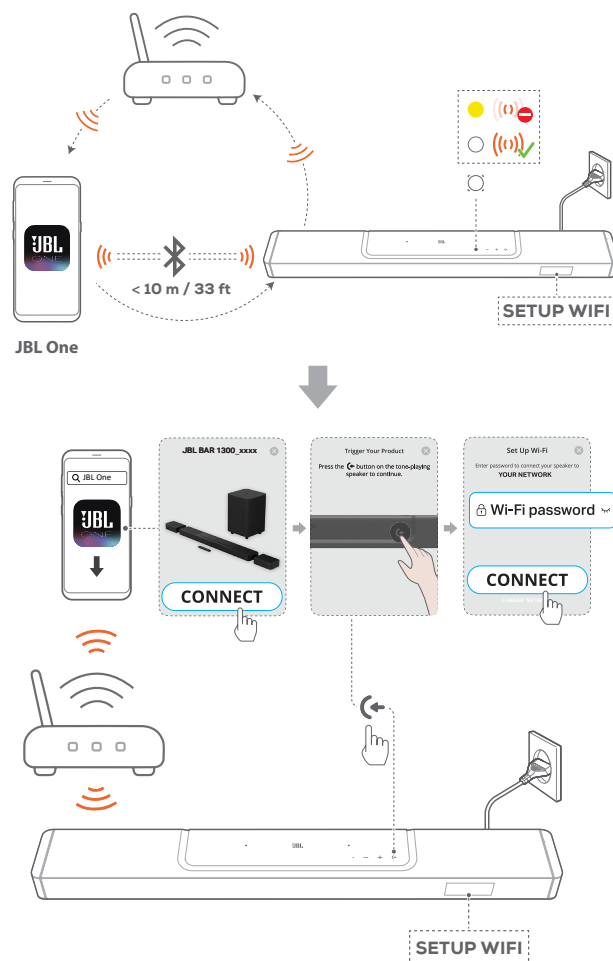
UWAGI:

- Połączenie Bluetooth zostanie utracone, jeśli odległość między soundbarem i urządzeniem Bluetooth przekroczy 10 m (33 stopy).
- Urządzenia elektroniczne mogą powodować zakłócenia fal o częstotliwości radiowej. Urządzenia, które wytwarzają fale elektromagnetyczne (np. mikrofalówki, urządzenia w bezprzewodowej sieci LAN), należy przechowywać z dala od soundbara.

5.3 Łączenie urządzenia z siecią domową

Połącz soundbar z siecią domową za pomocą połączenia Wi-Fi lub kabla Ethernet. Dzięki aplikacji JBL One oraz wspieranym usługom strumieniowania dźwięku, (jak Chromecast built-in, AirPlay i Alexa Cast) soundbar pozwala strumieniować dźwięk na smartfony i tablety za pośrednictwem głośników.

1. Na soundbarze włącz tryb konfiguracji Wi-Fi:
 - Naciśnij dowolny przycisk, aby włączyć (patrz „[7.1 Włączanie zasilania / Automatyczne włączenie trybu gotowości / Automatyczne wybudzenie](#)”).
→ Jeśli soundbar nie jest połączony z siecią, na ekranie zostanie wyświetlony komunikat „HELLO”, a następnie „SETUP WIFI”.
 - Aby ponownie włączyć tryb konfiguracji Wi-Fi, naciśnij i przytrzymaj przycisk i aż do wyświetlenia komunikatu „SETUP WIFI”.
2. Na urządzeniu z systemem Android lub iOS dodaj soundbar do sieci domowej Wi-Fi za pomocą aplikacji JBL One.
 - a. Połącz urządzenie z systemem Android lub iOS z siecią domową Wi-Fi. Pobierz aplikację JBL One.
 - b. Aby przeprowadzić konfigurację, postępuj zgodnie z instrukcjami aplikacji.



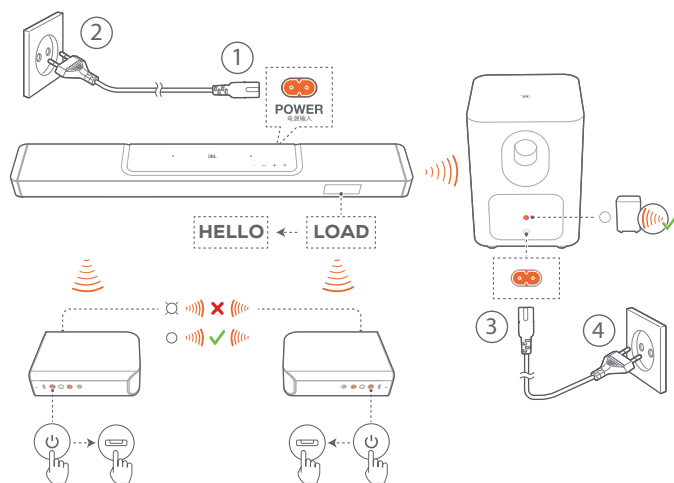
3. W razie konieczności połącz soundbar z siecią domową za pomocą kabla Ethernet.
 - Należy użyć tej samej sieci, jaką wybrano podczas konfiguracji.

UWAGI:

- Na urządzeniu z systemem Android lub iOS, w aplikacji JBL One można nadać nazwę soundbarowi.
- Na urządzeniu z systemem iOS dodaj soundbar do aplikacji Apple Home, aby zarządzać nim razem z innymi głośnikami wspierającymi funkcję AirPlay 2.
- Na urządzeniu z systemem iOS, jeśli soundbar został dodany do Twojej sieci domowej Wi-Fi, możesz rozpocząć strumieniowanie przez AirPlay z aplikacji zgodnej z AirPlay (patrz „[7.7 Odtwarzanie za pomocą AirPlay](#)”).
- Dostępność usług strumieniowania muzyki różni się w zależności od kraju.
- Niektóre funkcje wymagają subskrypcji lub nie są dostępne we wszystkich krajach.

6. KONFIGURACJA

6.1 Podłączanie odłączanych głośników tylnych i subwoofera



1. Podłącz soundbar do źródła zasilania za pomocą dostarczonego w zestawie przewodu zasilającego.
 - Na ekranie soundbara wyświetlony zostanie komunikat „LOAD”, a następnie „HELLO”.
2. Aby nawiązać połączenie, wykonaj poniższe czynności:
 - Podłącz subwoofer do źródła zasilania za pomocą dostarczonego w zestawie przewodu zasilającego.
 - zadokuj odłączane głośniki w soundbarze lub naciśnij przycisk na odłączanych głośnikach, aby szybko wznowić połączenie z soundbarem.
 - Soundbar nawiąże połączenie z subwooferem automatycznie.
Połączono: na subwooferze zaświeci się na biało.
 - Soundbar nawiąże połączenie z odłączanymi głośnikami automatycznie.
Połączono: Wskaźnik stanu na odłączanych głośnikach zaświeci się na biało (○).

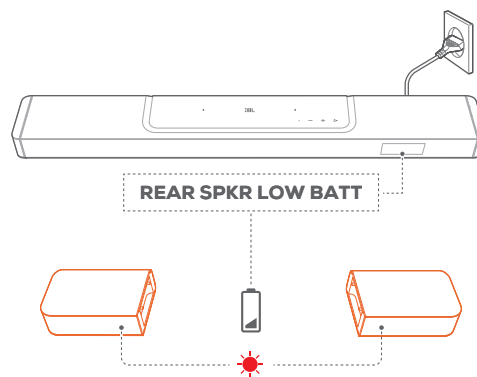
UWAGI:

- Należy korzystać tylko z dostarczonego przewodu zasilającego.
- Przed podłączeniem do zasilania upewnij się, że wykonano wszystkie połączenia (patrz „5.1 Łączenie z telewizorem i urządzeniami cyfrowymi”).

6.2 Ładowanie odłączanych głośników

Gdy bateria odłączanych głośników surround wyczerpie się, połączenie bezprzewodowe z soundbarem zostanie utracone. Przed pierwszym użyciem dwóch odłączanych głośników należy je ładować przez ponad 4 godziny, aby zapewnić odpowiedni poziom baterii.

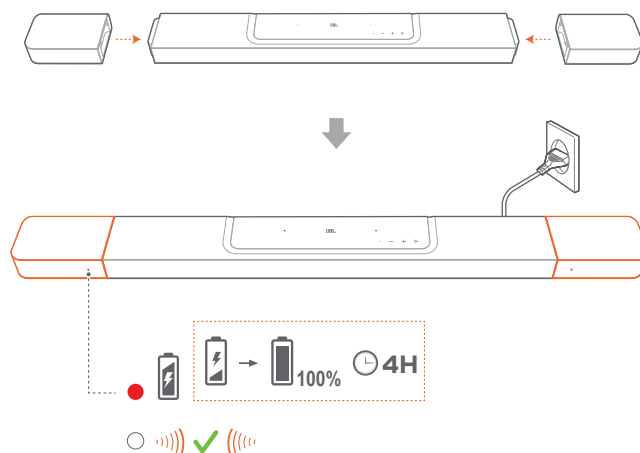
- Gdy poziom naładowania baterii spadnie, wskaźnik stanu na odłączanych głośnikach surround zacznie migać na czerwono, a na soundbarze pojawi się komunikat „REAR SPKR LOW BATT”.
- Gdy bateria się wyczerpie, na soundbarze pojawi się komunikat „DOCK REAR SPKR”.



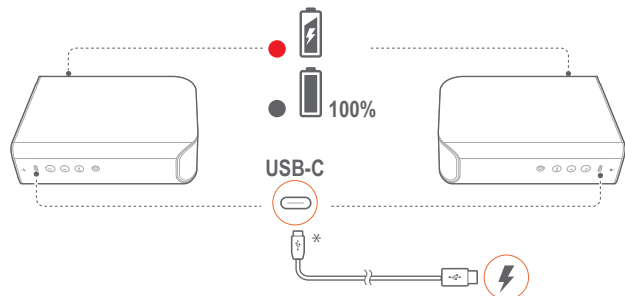
6.2.1 Ładowanie odłączanych głośników przez dokowanie

Ładowanie rozpocznie się, gdy odłączone głośniki zostaną zadokowane w soundbarze.

- Gdy soundbar przełącza się w tryb gotowości, włącza się ; wyłącza się, gdy odłączane głośniki zostaną całkowicie naładowane.
- Ładowanie wyczerpanej baterii może trwać około 4 godzin.



6.2.2 Ładowanie za pomocą kabla USB



- Za pomocą kabla USB podłącz odłączane głośniki do odpowiedniego źródła zasilania.
- W przypadku odłączanych głośników, wskaźnik gotowości służy do wskazywania zasilania baterii i połączenia bezprzewodowego (patrz „3.2 Odłączane głośniki”).

UWAGI:

- * Kabel USB-C jest sprzedawany oddzielnie.

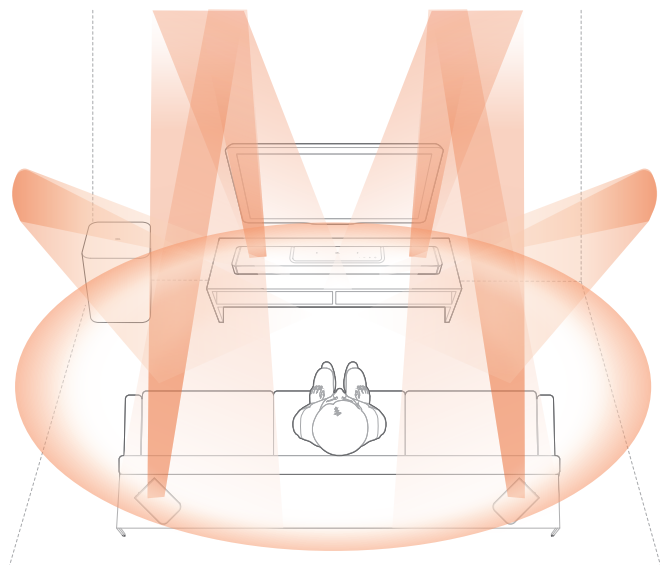
6.3 Dźwięk przestrzenny 3D

6.3.1 Kalibracja dźwięku

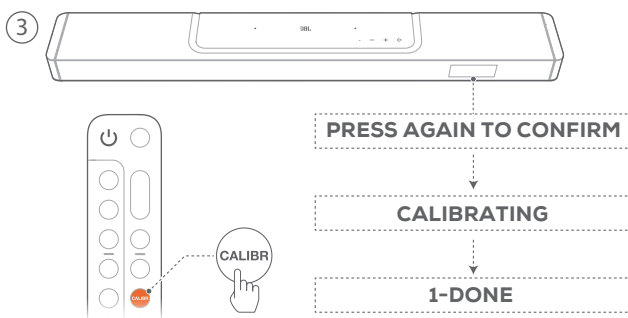
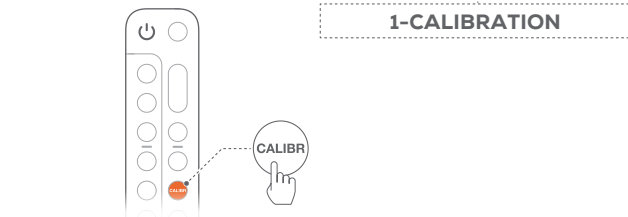
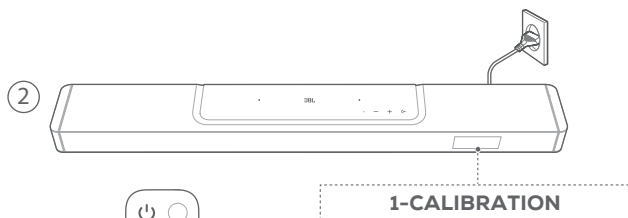
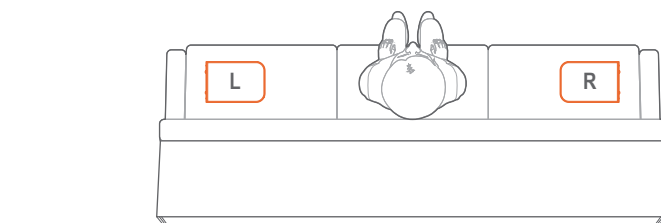
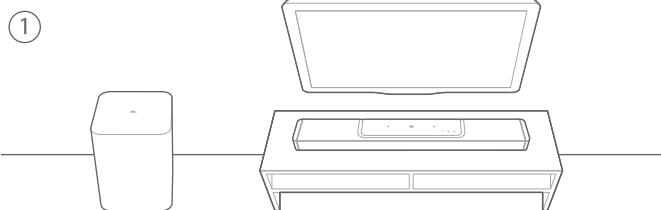
Zoptymalizuj odsłuch dźwięku przestrzennego 3D w ulubionym otoczeniu.

W celu kalibracji dźwięku wykonaj poniższe czynności:

- W pomieszczeniu musi panować cisza.
- Upewnij się, że soundbar i dwa odłączane głośniki są ustawione tak, że nie ma między nimi przeszkód.
- Rozmieść odpowiednio lewy i prawy głośnik tylny, głośnik **L** po lewej stronie, a głośnik **R** – po prawej.

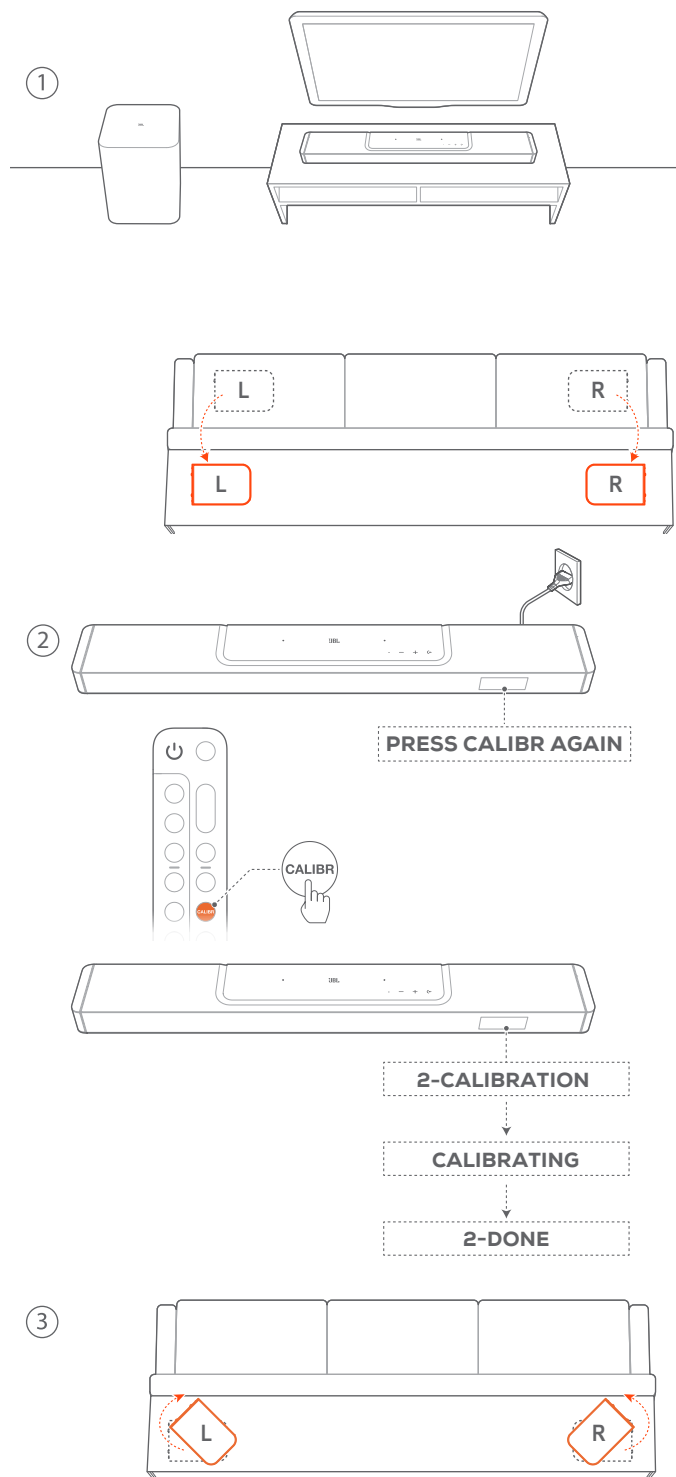


1. Kalibracja strefy odsłuchu



1. Umieść odłączane głośniki tylne obok miejsca odsłuchu.
 - Upewnij się, że dwa odłączane głośniki zostały podłączone do soundbara (patrz „6.1 Podłączanie odłączanych głośników tylnych i subwoofera”).
2. Na pilocie zdalnego sterowania naciśnij **CALIBR**, aby rozpocząć kalibrację.
 - Komunikat „**1-CALIBRATION**” pojawi się na wyświetlaczu soundbara.
3. Gdy wyświetlony zostanie komunikat „**PRESS AGAIN TO CONFIRM**”, naciśnij **CALIBR** ponownie.
 - Rozpoczyna się odliczanie od 5 do 1.
 - Słyszalny jest sygnał kalibracji. Rozpoczyna się kalibracja audio. „**CALIBRATING**”: Trwa kalibrowanie „**1-DONE**”: Kalibrację strefy odsłuchu zakończono pomyślnie.

2. Kalibracja położenia głośników



1. Umieść odłączane głośniki tylne w żądanej lokalizacji.
2. Na pilocie zdalnego sterowania naciśnij **CALIBR**.
 - Komunikat „2-CALIBRATION” pojawi się na wyświetlaczu soundbara.
 - Rozpoczyna się odliczanie od 5 do 1.
 - Słyszalny jest sygnał kalibracji. Rozpoczyna się kalibracja audio. „CALIBRATING”: Trwa kalibrowanie „2-DONE”: Kalibrację położenia głośników zakończono pomyślnie.

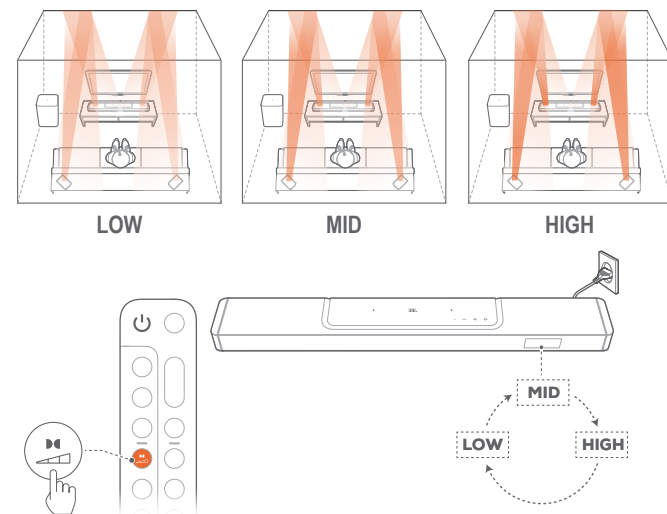
3. Obróć je, aby zapewnić sobie najlepsze wrażenia ze słuchania.

UWAGI:

- W trakcie kalibracji dźwięku wszystkie przyciski na pilocie zdalnego sterowania, z wyjątkiem **CALIBR**, są nieaktywne.

6.3.2 Dolby Atmos® / DTS:X®

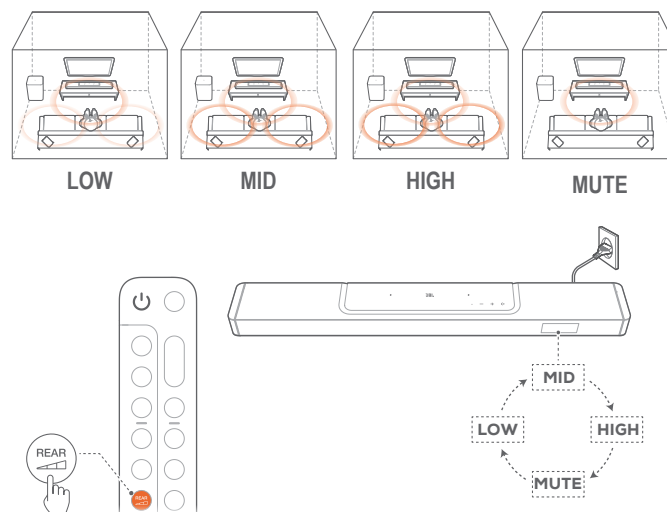
Dzięki technologii Dolby Atmos lub DTS:X przestrzenna dystrybucja dźwięku zapewnia potężną immersję w dźwięku 3D.




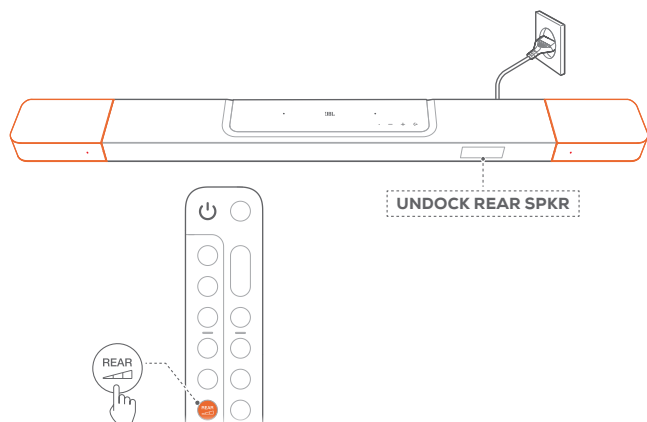
1. Aby odtwarzać dźwięk przestrzenny w technologii DOLBY ATMOS lub DTS:X, podłącz i uruchom odtwarzacz Blu-ray lub urządzenie do strumieniowania muzyki zgodnie z instrukcją w punkcie „5.1 Łączenie z telewizorem i urządzeniami cyfrowymi”.
2. Aby wybrać odpowiedni poziom dla technologii Dolby Atmos lub DTS:X, naciśnij przycisk na pilocie, przełączając się między poziomem średnim (domyślnie), niskim lub wysokim.

6.3.3 Regulacja głośników tylnych

Po oddokowaniu obu odłączanych głośników tylnych można wybrać poziom dźwięku przestrzennego.

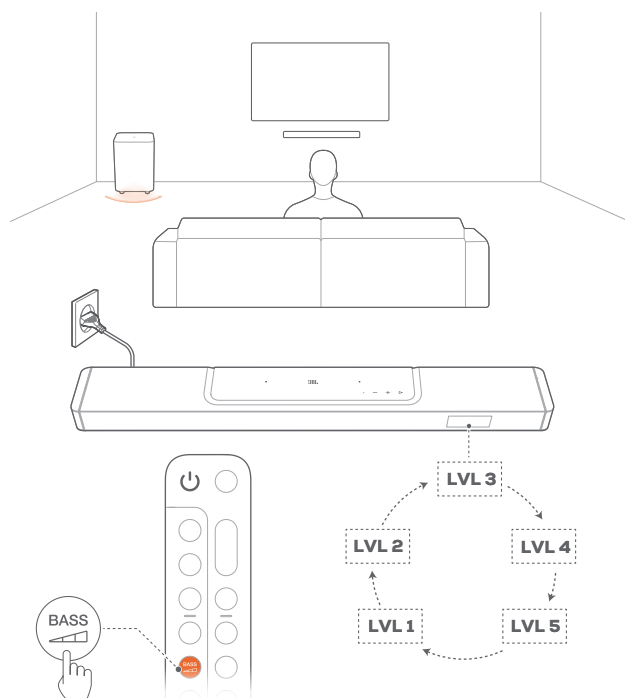



1. Sprawdź, czy soundbar i odłączane głośniki tylne są połączone bezprzewodowo (patrz „[6.1 Podłączenie odłączanych głośników tylnych i subwoofera](#)”).
2. Na pilocie zdalnego sterowania naciśnij przycisk  ^{REAR}, aby przełączać między poziomami dźwięku przestrzennego.
 - Wyświetlony zostaje komunikat „MID” / „HIGH” / „MUTE” / „LOW” (domyślnie: „MID”).
 - Gdy odłączane głośniki tylne zostaną zadokowane do soundbara, pojawi się komunikat „UNDOCK REAR SPKR”.



6.3.4 Regulacja niskich tonów

Możesz dostosować niskie tony do swoich potrzeb.



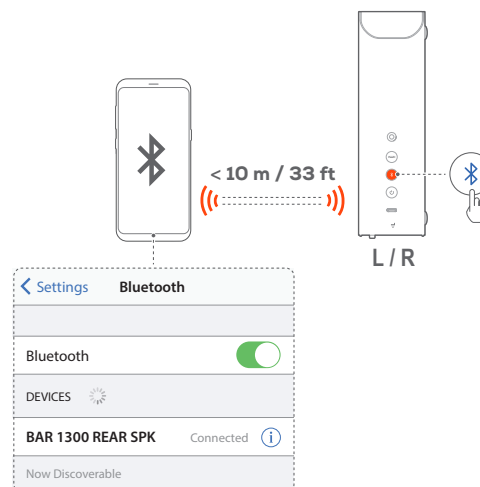
- Na pilocie zdalnego sterowania naciśnij przycisk  ^{BASS}, aby przełączać między poziomami basów.
 - Wyświetlone zostaną „LVL1” do „LVL5” (domyślnie: „LVL3”).

6.4 Korzystanie z odłączanych głośników jako autonomicznych głośników Bluetooth


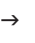
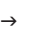
Aby odtwarzać muzykę, można skonfigurować odłączane głośniki tylne jako autonomiczne głośniki Bluetooth lub system dźwięku stereo Bluetooth.

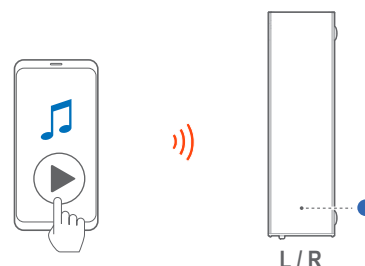
6.4.1 Autonomiczne głośniki Bluetooth

Dowolny z odłączanych głośników tylnych może być autonomicznym głośnikiem Bluetooth.



Łączenie z urządzeniem Bluetooth

1. Na lewym lub prawym głośniku naciśnij , aby włączyć tryb Bluetooth.
 - : Gotowość do parowania Bluetooth
 - Odłączany głośnik tylny odłącza się od soundbara.
2. Na urządzeniu Bluetooth włącz funkcję Bluetooth oraz wyszukaj „BAR 1300 REAR SPK” w ciągu trzech minut.
 - : Pomyślnie nawiązane połączenie

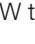
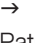


3. Rozpocznij odtwarzanie dźwięku na urządzeniu Bluetooth.

Nawiązywanie połączenia z ostatnio sparowanym urządzeniem

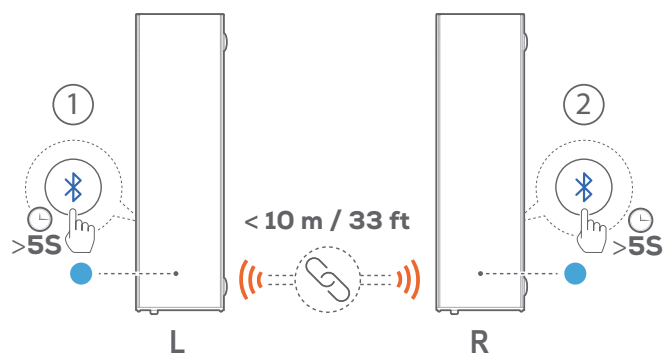
Urządzenie Bluetooth zostanie zachowane jako urządzenia sparowane, gdy głośnik przejdzie w tryb gotowości. Podczas kolejnego włączenia trybu Bluetooth głośnik automatycznie połączy się z ostatnio sparowanym urządzeniem.





Nawiązywanie połączenia z innym urządzeniem Bluetooth

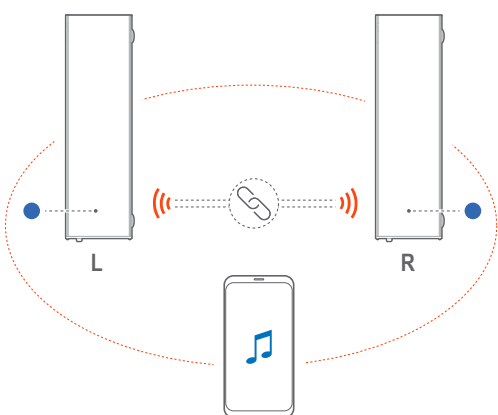
1. W trybie Bluetooth naciśnij  na lewym lub prawym głośniku.
 - : Głośnik przejdzie w tryb parowania Bluetooth.
2. Patrz krok 2 w punkcie „[Łączenie z urządzeniem Bluetooth](#)”.

6.4.2 Autonomiczny system dźwięku stereo Bluetooth

Podłączając dwa odłączane głośniki, można skonfigurować system muzyki stereo z kanałem lewym (L) i prawym (R).

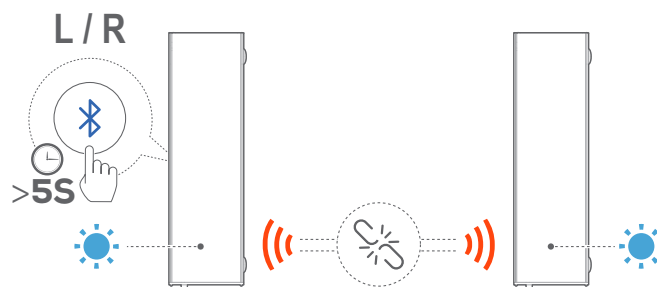





1. Rozmieść odpowiednio lewy i prawy głośnik tylny, głośnik **L** po lewej stronie, a głośnik **R** – po prawej.
2. Podłącz dwa głośniki:
 - a. Na głośniku naciśnij i przytrzymaj przycisk , aż wskaźnik stanu zamiga na turkusowo.
 - b. W ciągu trzech minut naciśnij i przytrzymaj  na drugim głośniku, aż wskaźnik stanu zamiga na turkusowo.
 - : Gotowość do parowania stereo Bluetooth
 - : Nawiązano połączenie stereo Bluetooth



3. Dwa głośniki rozpoczną odtwarzanie muzyki z urządzenia połączonego z głośnikiem głównym.

Jak przerwać połączenie stereo Bluetooth między dwoma głośnikami



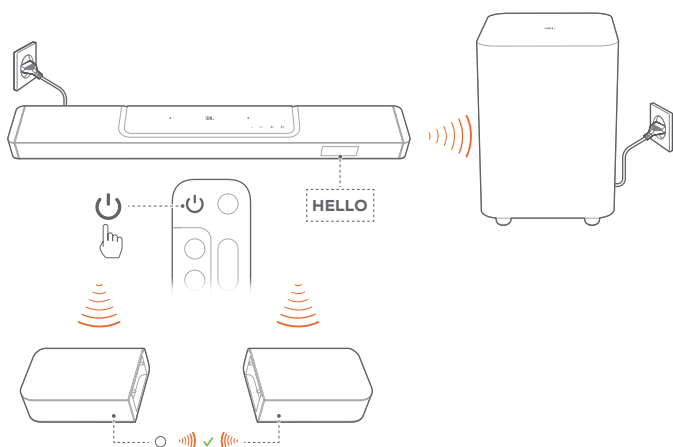
- Na jednym z połączonych głośników naciśnij i przytrzymaj przycisk , aż wskaźnik stanu zamiga na turkusowo.
 - : Przerwane zostało połączenie stereo Bluetooth między dwoma głośnikami.
 - : Głośniki przełączają się w tryb parowania Bluetooth i nawiązują ponownie połączenie z ostatnio sparowanym urządzeniem Bluetooth.

UWAGI:

- Połączenie Bluetooth zostanie utracone, jeśli odległość między soundbarem i urządzeniem Bluetooth przekroczy 10 m (33 stopy).
- Urządzenia elektroniczne mogą powodować zakłócenia fal o częstotliwości radiowej. Urządzenia, które wytwarzają fale elektromagnetyczne (np. mikrofalówki, urządzenia w bezprzewodowej sieci LAN), należy przechowywać z dala od soundbara.

7. ODTWARZANIE

7.1 Włączanie zasilania / Automatyczne włączenie trybu gotowości / Automatyczne wybudzanie



7.1.1 Włączanie zasilania

- Aby wyłączyć zasilanie, naciśnij dowolny przycisk na soundbarze lub przycisk na pilocie.
 - Wyświetlony zostanie komunikat „HELLO”.
 - Subwoofer automatycznie połączy się z soundbarem.
Połączono: zacznie świecić na biało.
 - Odlączone głośniki automatycznie połączą się z soundbarem.
Połączono: Wskaźnik stanu zaświeci się na biało (○).

7.1.2 Automatyczne włączenie trybu gotowości

Jeśli soundbar pozostanie nieaktywny przez ponad 10 minut, automatycznie przełączy się w tryb gotowości. Wyświetlony zostanie komunikat „STDBY”.

- Subwoofer także przejdzie w tryb gotowości, a dioda zacznie świecić na pomarańczowo.
- Odlączone głośniki przejdą w tryb gotowości, a wskaźnik stanu połączenia przewodowego wyłączy się.
- Przy kolejnym włączeniu soundbar powróci do ostatnio wybranego urządzenia źródłowego.

UWAGI:

- Na odlączanych głośnikach naciśnij i przytrzymaj przez ponad trzy sekundy, aby wyłączyć. Aby odzyskać połączenie z soundbarem, naciśnij ponownie, a następnie, jeśli to konieczne, naciśnij w celu włączenia trybu soundbara.

7.1.3 Automatyczne wybudzanie

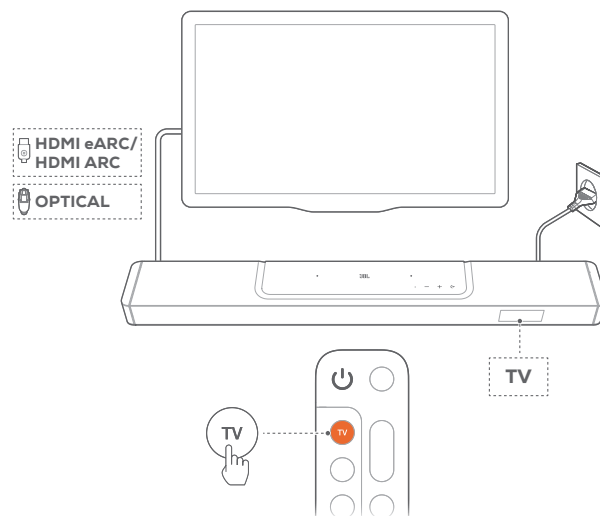
W trybie gotowości soundbar wybudzi się automatycznie, jeśli

- soundbar jest podłączony do telewizora za pomocą kabla HDMI ARC, a telewizor zostanie włączony;
- soundbar jest podłączony do telewizora za pomocą złącza HDMI ARC oraz HDMI, a także do urządzenia cyfrowego, takiego jak dekodery telewizji kablowej, odtwarzacz płyt DVD/Blu-ray czy konsola do gier, a urządzenie cyfrowe jest włączone;

- Soundbar jest połączony z siecią domową, a dźwięk jest strumieniowany przez soundbar za pomocą aplikacji JBL One, funkcji Chromecast built-in, AirPlay lub Alexa Cast.

7.2 Odtwarzanie z telewizora

Po podłączeniu soundbara można korzystać z audio telewizora za pomocą głośników soundbara.



1. Upewnij się, że ustawienia telewizora pozwalają obsługiwać głośniki zewnętrzne, a zintegrowane głośniki telewizora zostały wyłączone. Więcej informacji zawiera instrukcja obsługi telewizora.
2. Sprawdź, czy soundbar został prawidłowo podłączony do telewizora (patrz „5.1 Łączenie z telewizorem i urządzeniami cyfrowymi”).
3. Aby wybrać telewizor jako urządzenie źródłowe, naciśnij przycisk na soundbarze lub przycisk TV na pilocie.
 - „TV”: Wybrano telewizor jako urządzenie źródłowe.
 - W przypadku ustawień fabrycznych jako urządzenie źródłowe domyślnie wybrany jest telewizor.

UWAGI:

- Jeśli soundbar jest podłączony do telewizora za pomocą kabla HDMI oraz kabla optycznego, kabel HDMI zostanie wybrany do połączenia.

7.2.1 Konfiguracja sterowania za pomocą pilota do telewizora

Aby korzystać z pilota zdalnego sterowania telewizorem do obsługi telewizora i soundbara, sprawdź, czy telewizor obsługuje technologię HDMI-CEC. Jeśli telewizor nie obsługuje technologii HDMI-CEC, wykonaj polecenia zawarte w punkcie „Funkcja programowania podświetlenia pilota telewizora”.

HDMI-CEC

Jeśli telewizor obsługuje technologię HDMI-CEC, włącz odpowiednie funkcje zgodnie z poleceniami w instrukcji obsługi telewizora. Używając pilota do soundbara, można zwiększać i zmniejszać głośność, włączać i wyłączać wyciszenie dźwięku oraz włączać i wyłączać zasilanie.

Funkcja programowania podczerwienią pilota telewizora

Za pomocą programowania podczerwienią pilota telewizora może nauczyć się niektórych poleceń obsługi soundbara.

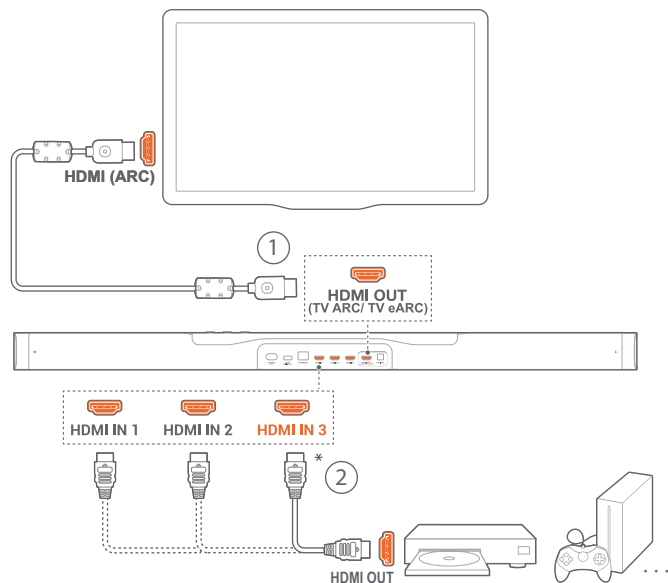
1. Na soundbarze naciśnij i przytrzymaj przycisk **◀** i **+**, aż wyświetlony zostanie komunikat „**LEARNING**”.
→ Nastąpiła aktywacja trybu uczenia pilota telewizora.
2. Skieruj pilot do telewizora na soundbara. Wykonuj polecenia na ekranie, aby użyć przycisków na pilocie do telewizora:
 - Gdy zostanie wyświetlony jeden z komunikatów „**POWER**”, „**VOL+**”, „**VOL-**”, lub „**MUTE**” na soundbarze, naciśnij odpowiedni przycisk na pilocie do telewizora.
→ „**DONE**”: Działanie przycisku soundbara zostanie zaprogramowane w przycisku pilota do telewizora.
→ Soundbar powróci do ostatniego wybranego urządzenia źródłowego.
 - Aby zakończyć programowanie pilota z telewizora, naciśnij i przytrzymaj przycisk **◀** i **+** na soundbarze, aż wyświetlony zostanie komunikat „**EXIT LEARNING**”.
→ Funkcje zaprogramowane są odrzucane.

UWAGI:

- Soundbar zamknie tryb programowania pilota telewizora, jeśli przez 30 sekund użytkownik nie podejmie żadnego działania. Funkcje zaprogramowane są odrzucane.

7.3 Odtwarzanie za pomocą wejścia HDMI IN

Po podłączeniu soundbara zgodnie z rysunkiem, na telewizorze można odtwarzać wideo z urządzenia cyfrowego oraz audio za pomocą głośników soundbara.



1. Sprawdź, czy soundbar został prawidłowo podłaczony do telewizora i urządzenia cyfrowego (patrz „[5.1 Łączenie z telewizorem i urządzeniami cyfrowymi](#)”).

2. Włocz urządzenie cyfrowe.

- Telewizor i soundbar wybudzą się z trybu gotowości i przełaczą na urządzenie źródłowe automatycznie.
 - Aby wybrać wejście **HDMI IN** na soundbarze, naciśnij przycisk **◀** na soundbarze lub przycisk **HDMI** na pilocie.

3. Włocz tryb gotowości na telewizorze.

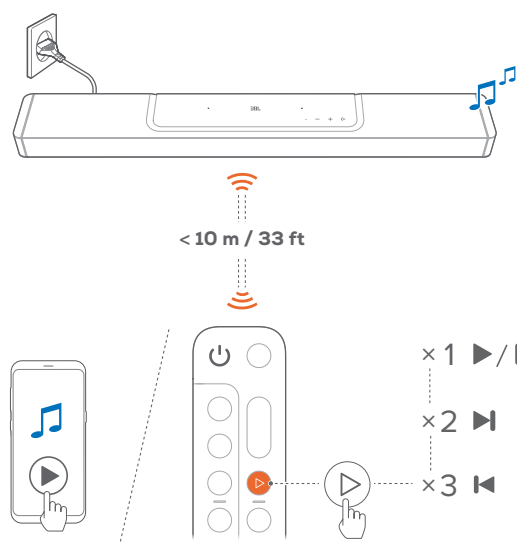
- Soundbar i urządzenie źródłowe zostą przełączone w tryb gotowości.

UWAGI:

- Pełna kompatybilność ze wszystkimi urządzeniami HDMI-CEC nie jest gwarantowana.

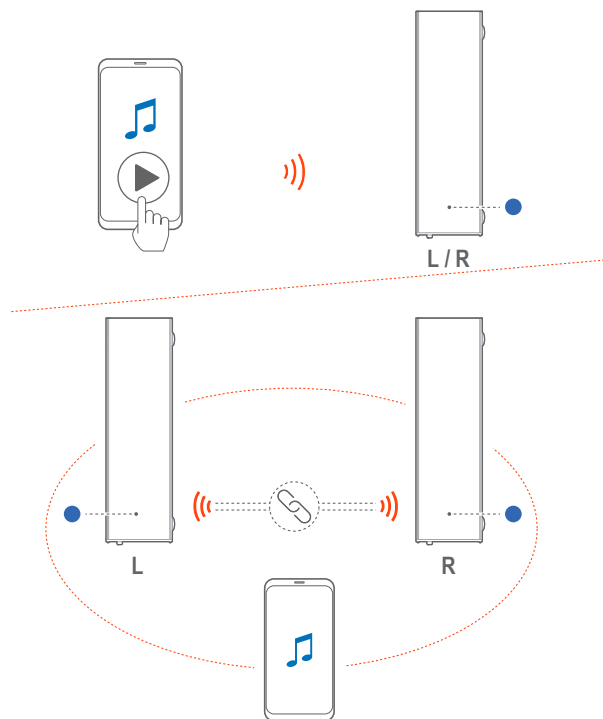
7.4 Odtwarzanie z urządzenia Bluetooth

Za pomocą technologii Bluetooth można strumieniować dźwiek z urządzenia Bluetooth na soundbar.



1. Sprawdź, czy soundbar został prawidłowo podłaczony do urządzenia Bluetooth (patrz „[5.2 Połczenie Bluetooth](#)”).
2. Aby wybrać Bluetooth jako urządzenie źródłowe, naciśnij przycisk **◀** na soundbarze lub przycisk **📶** na pilocie.
3. Rozpocznij odtwarzanie dźwieku na urządzeniu Bluetooth.
 - Można także naciśnąć **▶** na pilocie zdalnego sterowania, aby sterować odtwarzaniem.
4. Dostosuj poziom głośności na soundbarze, pilocie lub urządzeniu Bluetooth.

Jak korzystać z odłączanych głośników jako autonomicznych głośników Bluetooth lub systemu dźwięku stereo Bluetooth

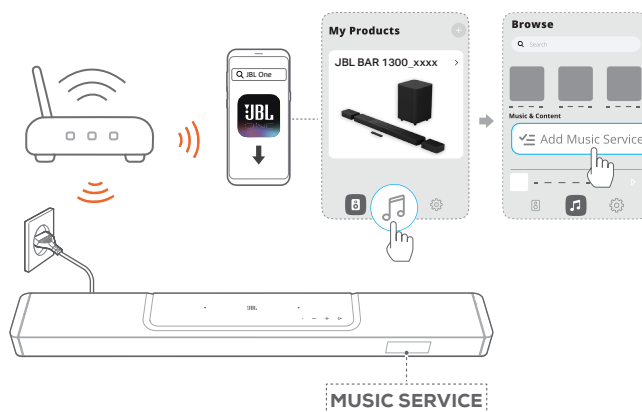


Aby uzyskać informacje o konfiguracji i odtwarzaniu muzyki, patrz „[6.4 Korzystanie z odłączanych głośników jako autonomicznych głośników Bluetooth](#)”.

7.5 Odtwarzanie muzyki za pomocą aplikacji JBL One

Korzystając z aplikacji JBL One, można strumieniować dźwięk z usług muzycznych w internecie na soundbar.

1. Na soundbarze:
 - Sprawdź, czy soundbar został prawidłowo połączony z siecią domową (patrz „[5.3 Łączenie urządzenia z siecią domową](#)”).
2. Na urządzeniu z systemem Android lub iOS
 - a. Sprawdź, czy urządzenie z systemem Android lub iOS zostało połączone z tą samą siecią co soundbar.
 - b. Uruchom aplikację JBL One i przejrzyj dostępne usługi strumieniowania *muzyki, aby wybrać utwór, a następnie rozpocznij strumieniowanie na połączonym soundbarze.





3. Aby wyłączyć odtwarzanie muzyki, przełącz na inne urządzenie źródłowe.

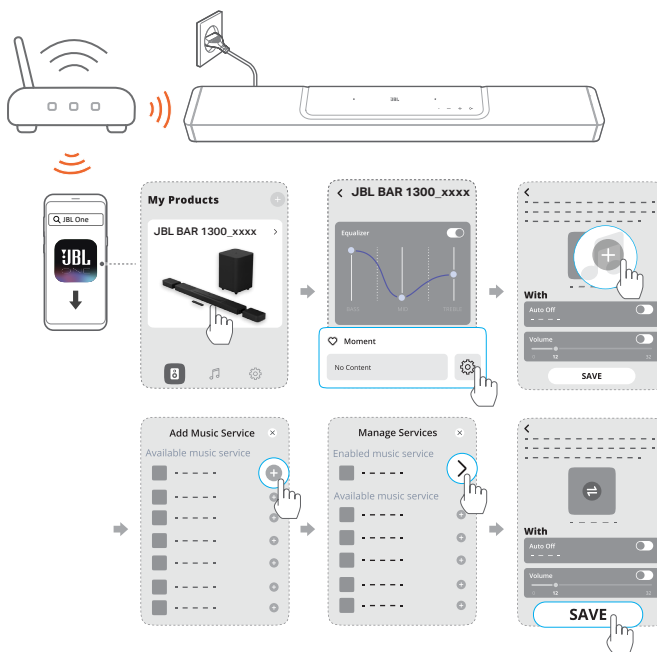
UWAGI:


- *Abonament może być wymagany, lecz niedostępny w aplikacji JBL One.

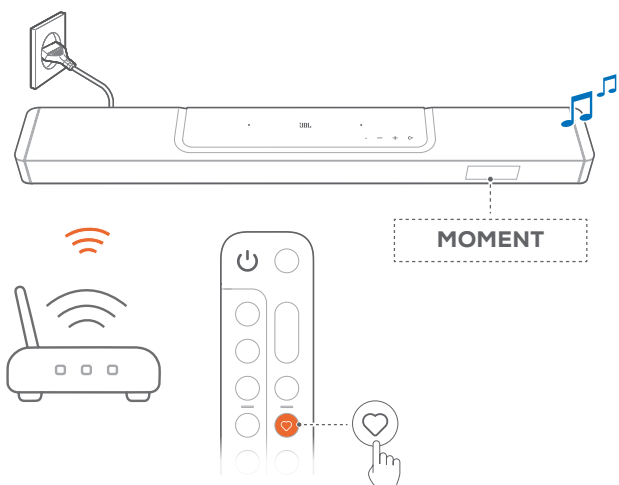
Uzyskiwanie dostępu do wstępnych ustawień za pomocą przycisku Moment

Naciskając przycisk  na pilocie, możesz uzyskać dostęp do listy odtwarzania i ustawień głośników, które zostały spersonalizowane w aplikacji JBL One.

1. W aplikacji JBL One
 - spersonalizuj funkcję  (Moment).



- Na soundbarze:
 - Naciśnij  na pilocie, aby uzyskać dostęp do spersonalizowanej listy odtwarzania i ustawić głośników.




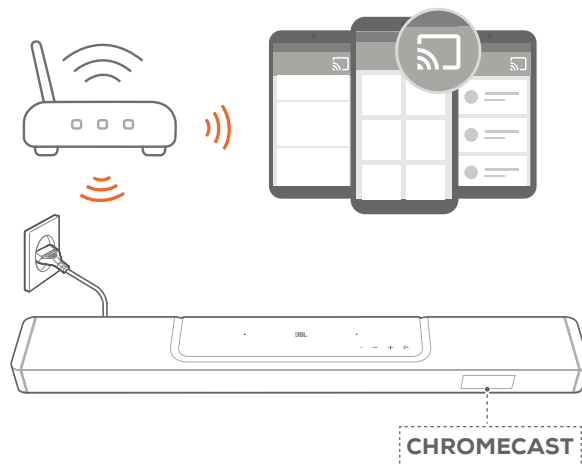
7.6 Odtwarzanie za pomocą Chromecast built-in

Dzięki usłudze Chromecast built-in można strumieniować dźwięk z urządzenia z systemem Android lub iOS na soundbar.

- Na soundbarze:
 - Sprawdź, czy soundbar został prawidłowo połączony z siecią domową (patrz „[5.3 Łączenie urządzenia z siecią domową](#)”).
- Na urządzeniu z systemem Android lub iOS
 - Sprawdź, czy urządzenie z systemem Android lub iOS zostało połączone z tą samą siecią co soundbar.
 - Uruchom aplikację JBL One i sprawdź, czy włączono usługę strumieniowania Chromecast built-in.




- W aplikacji wspierającej funkcję Chromecast rozpocznij odtwarzanie muzyki, stuknij ikonę transmisji  oraz wybierz połączony soundbar.

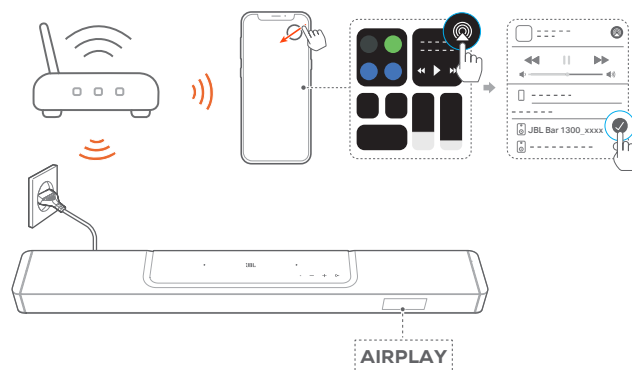


- Aby wyłączyć odtwarzanie muzyki, przełącz na inne urządzenie źródłowe.

7.7 Odtwarzanie za pomocą AirPlay

Dzięki funkcji AirPlay można strumieniować dźwięk z urządzenia z systemem iOS na soundbar.

- Na soundbarze:
 - Sprawdź, czy soundbar został prawidłowo połączony z siecią domową (patrz „[5.3 Łączenie urządzenia z siecią domową](#)”).
- Na urządzeniu z systemem iOS
 - Sprawdź, czy urządzenie z systemem iOS zostało połączone z tą samą siecią co soundbar.
 - Aby otworzyć centrum sterowania na urządzeniu z systemem iOS, przeciągnij palcem z prawego górnego rogu ekranu w dół. Stuknij , aby wybrać połączony soundbar, a następnie rozpocznij strumieniowanie dźwięku z aplikacji.



- Aby wyłączyć odtwarzanie muzyki, przełącz na inne urządzenie źródłowe.

7.8 Odtwarzanie za pomocą usługi Alexa Cast

Za pomocą Alexa Cast można strumieniować muzykę z biblioteki Amazon Music na soundbar.

1. Sprawdź, czy soundbar został prawidłowo połączony z siecią domową (patrz „5.3 Łączenie urządzenia z siecią domową”).
2. Na urządzeniu z systemem Android lub iOS
 - a. Sprawdź, czy urządzenie z systemem Android lub iOS zostało połączone z tą samą siecią co soundbar.
 - b. Uruchom aplikację JBL One i sprawdź, czy włączono usługę strumieniowania Amazon Alexa.



3. Uruchom aplikację Amazon Alexa, aby rozpocząć odtwarzanie muzyki.



- Otwórz aplikację Amazon Music, aby uzyskać dostęp do biblioteki Amazon Music.
- Należy rozpocząć odtwarzanie muzyki z tego samego konta Alexa, które włączono w aplikacji JBL One. Więcej szczegółów, patrz aplikacja Amazon Alexa.

UWAGI:


- Soundbar obsługuje strumieniowanie dźwięku, ale nie obrazu wideo.
- W trakcie korzystania z funkcji Chromecast built-in, AirPlay lub Alexa Cast odtwarzanie muzyki zostanie wstrzymane na aktualnie połączonym urządzeniu, jeśli rozpoczęte zostanie jej odtwarzanie na drugim połączonym urządzeniu.

- Gdy podczas obsługi AirPlay soundbar przełączy się między domową siecią Wi-Fi oraz siecią przewodową, odtwarzanie muzyki zostanie wstrzymane, a następnie wznowione za kilka minut, w zależności od siły sygnału połączenia. Aby uzyskać informacje o połączeniu z przewodową siecią domową, patrz „5.3 Łączenie urządzenia z siecią domową”.

7.9 Odtwarzanie w wielu pomieszczeniach

Korzystając z funkcji odtwarzania w wielu pomieszczeniach, można strumieniować muzykę na urządzeniu z systemem Android lub iOS na wiele głośników ze wsparciem dla Chromecast / AirPlay / Alexa.

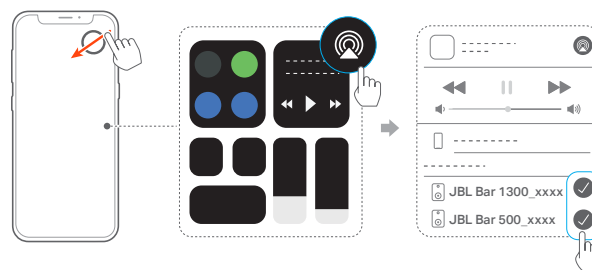
7.9.1 Chromecast built-in


1. Za pomocą aplikacji Google Home połącz wiele głośników ze wsparciem dla Chromecast z tą samą siecią, przydziel je do różnych pomieszczeń, a w razie potrzeby utwórz grupy urządzeń.
2. Uruchom aplikację z włączoną usługą Chromecast na smartfonie lub tablecie.
3. Odtwarzaj muzykę. Naciśnij  i wybierz pogrupowane głośniki.

UWAGI:

- Aby utworzyć grupę głośników dla wielu pomieszczeń w aplikacji Google Home, należy połączyć wszystkie głośniki z tą samą siecią domową i użyć jednego konta Google. Więcej informacji, patrz aplikacja Google Home.
- W zależności od siły sygnału sieci lokalnej muzykę można strumieniować za pomocą maksymalnie sześciu głośników ze wsparciem dla Chromecast.

7.9.2 AirPlay



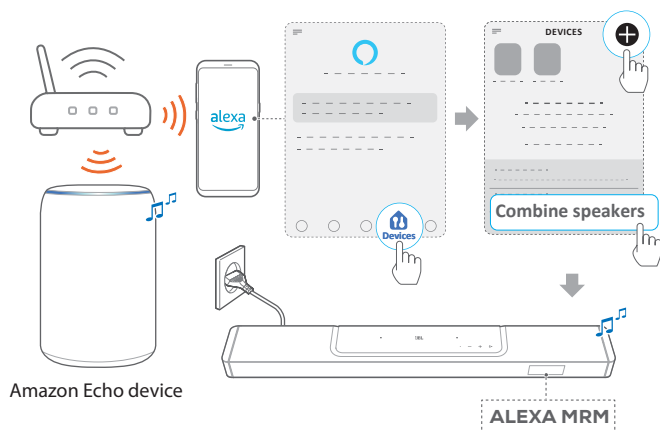
1. Na urządzeniu z systemem iOS otwórz Centrum sterowania.
2. W razie potrzeby stuknij , aby wybrać wiele połączonych głośników.
3. Rozpocznij strumieniowanie muzyki z aplikacji.

7.9.3 Alexa MRM: Multi-Room Music

1. Sprawdź, czy włączono usługę strumieniowania Amazon Alexa na soundbarze za pomocą aplikacji JBL One.



2. Korzystając z aplikacji Amazon Alexa, utwórz grupę Multi-room Music dla soundbara. Więcej informacji, patrz aplikacja Amazon Alexa.



UWAGI:

- Aby utworzyć grupę głośników dla wielu pomieszczeń w aplikacji Amazon Alexa, należy połączyć wszystkie urządzenia z tą samą siecią domową i użyć jednego konta Alexa. Więcej szczegółów, patrz aplikacja Amazon Alexa.

8. USTAWIENIA DŹWIĘKU

8.1 Synchronizacja audio

Dzięki funkcji synchronizacji audio można zsynchronizować sygnały audio i wideo, eliminując wszelkie opóźnienia z emitowanej zawartości.

1. Na pilocie naciśnij i przytrzymaj przez ponad trzy sekundy przycisk **TV**, a następnie naciśnij **+**.
 - Wyświetlony zostanie komunikat „**SYNC**”.
2. W ciągu pięciu sekund naciśnij przycisk **+** lub **-** na pilocie, aby dostosować opóźnienie audio do sygnału wideo.
 - Wyświetlony zostanie zegar synchronizacji audio.

8.2 Tryb inteligentny

Po włączeniu trybu inteligentnego można korzystać z programów telewizyjnych z ulepszonymi efektami dźwiękowymi. W przypadku takich programów telewizyjnych, jak wiadomości czy prognoza pogody, można ograniczyć efekty dźwiękowe, wyłączając tryb inteligentny i przełączając się w tryb standardowy.

Tryb inteligentny: Dla uzyskania lepszych efektów stosowane są ustawienia korekty dźwięku i technologia JBL Surround Sound.

Tryb standardowy: W trybie standardowym są używane wstępnie wybrane ustawienia korekty dźwięku.

Aby wyłączyć tryb inteligentny, należy wykonać poniższe czynności:

- Na pilocie naciśnij i przytrzymaj przez ponad trzy sekundy przycisk **↶**, a następnie naciśnij **+**.
 - Nastąpi przełączenie do innego trybu. „**OFF SMART MODE**”: Tryb standardowy został włączony.
 - Przy kolejnym włączeniu soundbara tryb inteligentny **zostanie włączony automatycznie**.

8.3 Technologia wzmocnienia głosu PureVoice

Oparta na technologii wzmocnienia głosu PureVoice, funkcja PureVoice pozwala zwiększyć wyrazistość głosu, tak aby wypowiedane słowa były łatwiejsze do zrozumienia.

Domyślnie funkcja PureVoice jest włączona podczas odtwarzania filmów ze źródła TV/ HDMI IN; funkcja PureVoice jest wyłączona, jeśli strumieniowana jest muzyka za pomocą Bluetooth, Chromecast built-in, Alexa Cast lub AirPlay.

Aby wyłączyć lub włączyć tryb wzmocnienia głosu:

- Na pilocie naciśnij i przytrzymaj przez ponad pięć sekund przycisk **↶**, a następnie naciśnij **BASS** **↗**.
 - „**ON PUREVOICE**”: Funkcja PureVoice jest włączona.
 - „**OFF PUREVOICE**”: Funkcja PureVoice jest wyłączona.
 - Przy kolejnym włączeniu soundbara funkcja PureVoice **zostanie włączona automatycznie**.

9. PRZYWRACANIE USTAWIENÍ FABRYCZNYCH

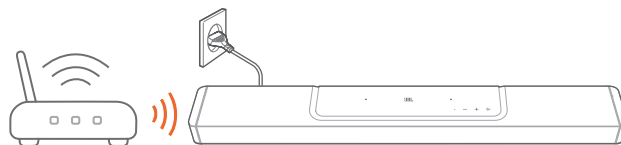
Przywracając domyślne ustawienia fabryczne, można usunąć wszystkie spersonalizowane ustawienia soundbara.

- Na soundbarze naciśnij i przytrzymaj przez ponad pięć sekund przycisk **↶, + i −**.
 - Wyświetlony zostanie komunikat „RESET”.
 - Soundbar uruchomi się ponownie.

10. AKTUALIZACJA OPROGRAMOWANIA

Dla zapewnienia optymalnej pracy urządzenia i uzyskania najlepszych wrażeń firma JBL może w przyszłości zaoferować aktualizacje oprogramowania dla systemu soundbara. Aby otrzymać informacje o pobieraniu plików aktualizacji, należy odwiedzić witrynę www.jbl.com lub skontaktować się z centrum obsługi klienta JBL.

Aktualizowanie online

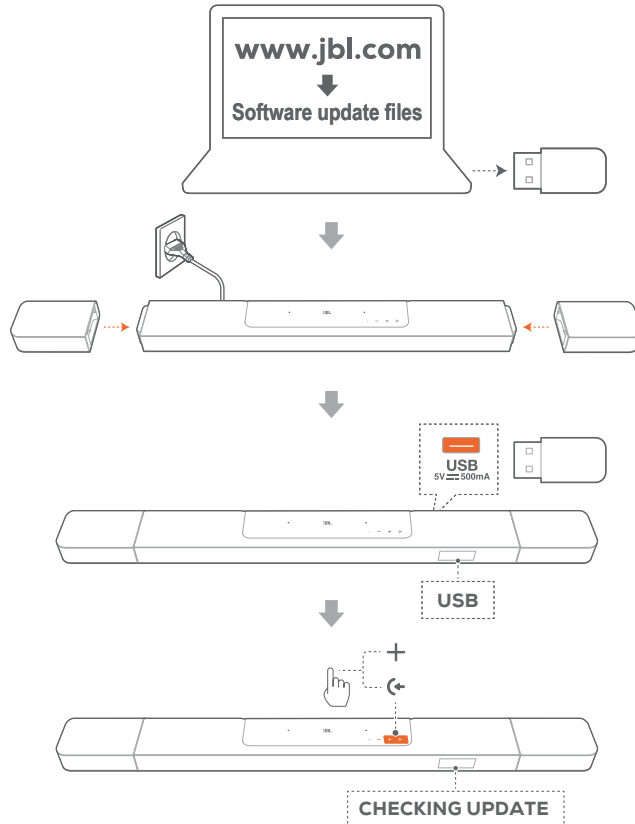



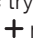
- Połącz soundbar z siecią domową. Aktualizacja online odbywa się automatycznie, jeśli dostępna jest nowa wersja oprogramowania.
 - „WAIT”: Aktualizowanie oprogramowania
 - „DONE”: Zakończono aktualizację oprogramowania

UWAGI:

- Aktualizacje oprogramowania zostaną zsynchronizowane do dwóch odłączanych głośników, gdy zostaną one podłączone lub zadokowane do soundbara.

Aktualizowanie za pomocą urządzenia pamięci masowej USB



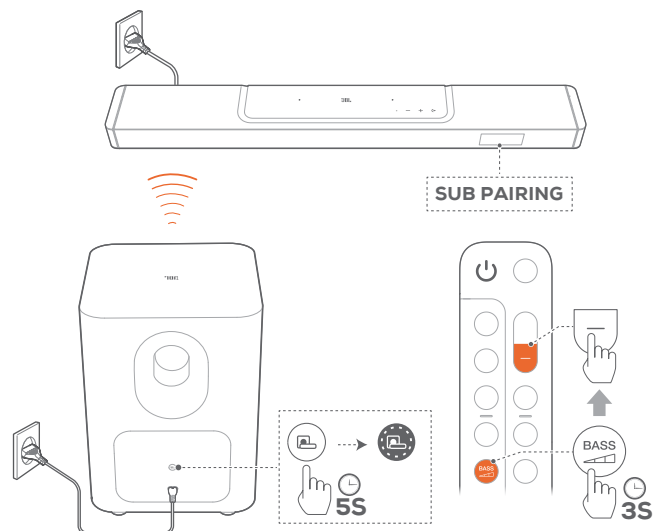
1. Sprawdź, czy plik aktualizacji oprogramowania został zapisany w głównym folderze urządzenia USB.
 - Upewnij się, że urządzenie pamięci masowej USB spełnia następujące wymagania:
 - Maksymalna pojemność: 64 GB
 - System plików: FAT32
2. Podłącz urządzenie USB.
 - „USB”: Soundbar automatycznie przełączy się na źródło USB.
3. Aby włączyć tryb aktualizacji oprogramowania, naciśnij przycisk  i  na soundbarze.
 - Wyświetlony zostanie komunikat „CHECKING UPDATE”.
 - „WAIT”: Aktualizowanie oprogramowania
 - „DONE”: Zakończono aktualizację oprogramowania

UWAGI:


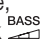
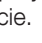
- Do chwili zakończenia aktualizacji oprogramowania nie wolno wyłączać soundbara ani usuwać z niego urządzenia USB.

11. PODŁĄCZANIE SUBWOOFERA



Soundbar i subwoofer są parowane w zakładzie produkcyjnym. Po włączeniu następuje ich automatyczne łączenie i parowanie. W niektórych przypadkach może być konieczne ponowne ich sparowanie.



Włączanie trybu parowania subwoofera

1. Na tylnym panelu subwoofera naciśnij i przytrzymaj przycisk , aż zacznie szybko migać na biało.
2. Aby włączyć tryb parowania subwoofera na soundbarze, naciśnij i przytrzymaj przez ponad trzy sekundy przycisk  na pilocie. Następnie naciśnij przycisk  na pilocie.
 - „SUB PAIRING”: Subwoofer jest gotowy do parowania.
 - „SUB PAIRED”: Subwoofer jest połączony.

UWAGI:

- Jeśli parowanie nie zostanie ukończone, subwoofer wyłączy tryb parowania po upływie trzech minut i przejdzie w tryb gotowości.  przestanie szybko migać na biało i zgaśnie. Aby powrócić do trybu parowania, naciśnij .

12. DANE TECHNICZNE PRODUKTU

Ogólne dane techniczne

- Model: BAR 1300 (soundbar),
BAR 1300 SURROUND (odłączany głośnik),
BAR 1300 SUB (subwoofer)
- System dźwięku: 11.1.4-kanalowy
- Zasilanie: 100 - 240 V AC, ~ 50/60 Hz
- Łączna moc wyjścia głośnika (maks. przy THD 1%): 1170 W
- Moc wyjścia soundbara (maks. przy THD 1%): 650 W
- Moc wyjścia głośnika dźwięku przestrzennego (maks. przy THD 1%): 2 x 110 W
- Moc wyjścia subwoofera (maks. przy THD 1%): 300 W
- Przetwornik soundbara: 6 x głośników typu racetrack 46x90 mm, 5 x głośniki wysokotonowe 0,75" (20 mm), 4 x skierowane do góry głośniki pełnozakresowe 2,75" (70 mm)
- Przetwornik głośnika dźwięku przestrzennego: głośnik typu racetrack 46x90 mm, głośniki wysokotonowe 0,75" (20 mm), skierowane do góry głośniki pełnozakresowe 2,75" (70 mm), 2 x wyprofilowane prostokątne przetworniki pasywne 48x69 mm
- Przetwornik subwoofera: 260 mm (10")
- Moc w sieci, w trybie gotowości: <2,0 W
- Temperatura robocza: 0°C - 45°C
- Bateria litowa: 3,635 V, 6600 mAh
- Czas odtwarzania odłączanego głośnika przestrzennego: do 10 godzin (może się różnić w zależności od typu treści i poziomu głośności)

Dane techniczne HDMI

- Wejście HDMI video: 3
- Wyjście HDMI Video (z obsługą ulepszonego zwrotnego kanału audio (eARC)): 1
- Wersja HDMI HDCP: 2.3
- Obsługiwana technologia HDR: HDR10, Dolby Vision

Parametry audio

- Pasmo przenoszenia: 33 Hz - 20 kHz (-6 dB)
- Wejścia audio: 1 optyczne, Bluetooth, USB (odtwarzanie z dysku USB jest dostępne tylko w wersji amerykańskiej. W przypadku innych wersji port USB służy tylko do serwisowania urządzenia.)

Dane techniczne USB

- Port USB: Typ A
- Parametry złącza USB: 5 V DC, 0,5 A

Parametry sieci bezprzewodowej

- Wersja Bluetooth: Jednostka główna - 5.0, odłączany głośnik dźwięku przestrzennego - 5.2
- Profil Bluetooth: Jednostka główna - A2DP 1.2 i AVRCP 1.5, odłączany głośnik dźwięku przestrzennego - A2DP 1.3 i AVRCP 1.6
- Zakres częstotliwości nadajnika Bluetooth: 2400 MHz - 2483,5 MHz
- Moc nadajnika Bluetooth: <15 dBm (EIRP)
- Sieć Wi-Fi: IEEE 802.11 a/b/g/n/ac/ax (2,4 GHz/5 GHz)

- Zakres częstotliwości nadajnika 2,4 GHz Wi-Fi: 2412 - 2472 MHz (2,4 GHz w paśmie ISM, 11 kanałów w USA, 13 kanałów w Europie i innych)
- Moc nadajnika Wi-Fi dla 2,4 GHz: <20 dBm (EIRP)
- Zakres częstotliwości nadajnika 5 GHz Wi-Fi: 5,15 - 5,35 GHz, 5,470 - 5,725 GHz, 5,725 - 5,825 GHz
- Moc nadajnika Wi-Fi dla 5 GHz: 5,15 - 5,25 GHz <23 dBm, 5,25 - 5,35GHz i 5,470 - 5,725 GHz <20 dBm, 5,725 - 5,825 GHz <14 dBm (EIRP)
- Zakres częstotliwości nadajnika 2,4 GHz Wi-Fi: 2406 - 2474MHz
- Moc nadajnika Wi-Fi dla 2,4 GHz: <10 dBm (EIRP)

Wymiary

- Łączne wymiary soundbara (szer. x wys. x gł.): 1376 x 60 x 139 mm (54,2" x 2,4" x 5,5")
- Wymiary jednostki głównej soundbara (szer. x wys. x gł.): 1000 x 60 x 139 mm (39,4" x 2,4" x 5,5")
- Wymiary odłączanych głośników dźwięku przestrzennego (każdy) (szer. x wys. x gł.): 202 x 60 x 139 mm (8" x 2,4" x 5,5")
- Wymiary subwoofera (szer. x wys. x gł.): 305 x 440,4 x 305 mm (12" x 17,3" x 12")
- Masa soundbara: 4,3 kg / 9,5 funta
- Masa odłączanego głośnika dźwięku przestrzennego (każdy): 1,17 kg / 2,57 funta
- Masa subwoofera: 10 kg / 22 funta
- Wymiary opakowania (szer. x wys. x gł.): 381 x 1107 x 477 mm (15" x 43,6" x 18,8")
- Masa opakowania: 21,45 kg / 47,2 funta

13. ROZWIĄZYWANIE PROBLEMÓW

Nigdy nie należy próbować naprawiać urządzenia samodzielnie. W razie problemów z użytkowaniem tego produktu, przed skontaktowaniem się z serwisem należy zapoznać się z poniższymi informacjami.

System

Nie można włączyć urządzenia.

- Sprawdź, czy przewód zasilający jest podłączony do gniazda zasilania oraz do soundbara.

Soundbar nie reaguje na naciskanie przycisków.

- Przywróć ustawienia fabryczne soundbara (patrz „[9. PRZYWRACANIE USTAWIEŃ FABRYCZNYCH](#)”).

Dźwięk

Brak dźwięku.

- Upewnij się, że soundbar nie jest wyciszony.
- Wybierz prawidłowe urządzenie źródłowe dźwięku na pilocie zdalnego sterowania.
- Prawidłowo podłącz soundbar do telewizora lub innych urządzeń.
- Przywróć ustawienia fabryczne w soundbarze, naciskając i przytrzymując przez ponad pięć sekund przycisk (◀, + i -).

Zniekształcony dźwięk lub echo.

- Jeśli na soundbarze odtwarzany jest dźwięk z telewizora, upewnij się, że telewizor jest wyciszony lub zintegrowane głośniki telewizora są wyłączone.

Brak synchronizacji dźwięku z obrazem.

- Włącz funkcję synchronizacji dźwięku, aby zsynchronizować audio i wideo (patrz „[8.1 Synchronizacja audio](#)”).

Brak efektów dźwięku przestrzennego Dolby Atmos

- Jeśli telewizor obsługuje tylko złącze HDMI ARC, upewnij się, że urządzenie cyfrowe zostało podłączone do soundbara za pomocą złącza **HDMI IN** w soundbarze (patrz „[5.1.1 TV \(HDMI ARC / eARC\)](#)”).
- Ciesz się efektami dźwięku Dolby Atmos podczas oglądania filmów ze źródła TV / HDMI. W przypadku strumieniowania dźwięku przez Bluetooth lub aplikacje do transmisji (za pomocą Chromecast built-in, AirPlay lub Alexa Cast) technologia Dolby Atmos nie jest obsługiwana.

Bluetooth

Urządzenie nie może połączyć się z soundbarem.

- Sprawdź, czy włączono funkcję Bluetooth na urządzeniu.
- Jeśli soundbar został sparowany z innym urządzeniem Bluetooth, zresetuj funkcję Bluetooth (patrz „[5.2.3 Nawiązywanie połączenia z innym urządzeniem Bluetooth](#)”).
- Jeśli urządzenie Bluetooth już było parowane z soundbarem, zresetuj funkcję Bluetooth na soundbarze, usuń parowanie soundbara na urządzeniu Bluetooth, a następnie sparuj urządzenie Bluetooth z soundbarem ponownie (patrz „[5.2.3 Nawiązywanie połączenia z innym urządzeniem Bluetooth](#)”).

Niska jakość dźwięku z połączonego urządzenia Bluetooth.

- Odbiór Bluetooth jest słabej jakości. Przesuń urządzenie źródłowe bliżej soundbara lub usuń przeszkody stojące między urządzeniem i soundbarem.

Podłączone urządzenie Bluetooth nieustannie nawiązuje i traci połączenie.

- Odbiór Bluetooth jest słabej jakości. Przesuń urządzenie źródłowe bliżej soundbara lub usuń przeszkody stojące między urządzeniem i soundbarem.

Wi-Fi

Nie udało się połączyć z siecią Wi-Fi.

- Upewnij się, że sieć Wi-Fi jest włączona.
- Upewnij się, że wybrano prawidłową sieć i wpisano poprawne hasło.
- Upewnij się, że router lub modem jest zasilany i znajduje się w odpowiedniej odległości.
- W ustawieniach routera upewnij się, że wybrano rodzaj zabezpieczeń WPA2 lub automatyczny.
- Upewnij się, że soundbar jest połączony z tą samą siecią bezprzewodową LAN co smartfon lub tablet.
- Jeśli wystąpi problem z konfiguracją sieci Wi-Fi, przytrzymaj przycisk + i - na soundbarze, aż pojawi się komunikat „SETUP WIFI”.

Odtwarzanie

Usługa AirPlay nie może wykryć soundbara jako głośnika AirPlay do strumieniowania muzyki.

- Na urządzeniu firmy Apple zaktualizuj oprogramowanie do najnowszej wersji: iOS 13.4 lub nowszej, Mac OS 10.15.4 lub nowszej bądź TV OS 14.3.
- Sprawdź, czy urządzenie firmy Apple zostało połączone z tą samą siecią co soundbar.
- W przypadku komputera z aktywną usługą iTunes for Windows można strumieniować muzykę na soundbar za pomocą połączenia Bluetooth.


Odtwarzanie muzyki nie działa prawidłowo, gdy źródło dźwięku przełączy się z Bluetooth na Chromecast built-in, AirPlay lub Alexa Cast.

- Jakość transmisji audio i odtwarzania muzyki zależą od ruchu sieciowego i zasięgu sieci, która łączy soundbar z urządzeniami do transmisji, takimi jak smartfon, tablet czy komputer.

Odtwarzanie muzyki nie wznawia się, gdy źródło dźwięku przełączy się z Bluetooth na TV/HDMI IN, a następnie z powrotem do Bluetooth.

- Odtwarzanie muzyki z urządzenia Bluetooth zostanie zatrzymane, gdy źródło dźwięku przełączy się z Bluetooth na TV / HDMI IN. Po przełączeniu z powrotem do źródła Bluetooth rozpocznij odtwarzanie muzyki na urządzeniu Bluetooth.

Soundbar jest w stanie „Offline” w przypadku aplikacji Amazon Alexa lub pojawiają się problemy dotyczące odtwarzania przez Alexa MRM.

- Aby przywrócić działanie soundbara, przywróć w nim ustawienia fabryczne, naciskając i przytrzymując przez ponad pięć sekund przycisk , + i -.

Pilot zdalnego sterowania

Pilot zdalnego sterowania nie działa.



- Sprawdź, czy baterie są wyczerpane. Jeśli tak, należy je wymienić na nowe.
- Zmniejsz odległość oraz kąt nachylenia między pilotem i jednostką główną.

Nie udało się zakończyć programowania pilota zdalnego sterowania do telewizora.

- Sprawdź, czy używany jest pilot do telewizora z obsługą podczerwieni. Funkcja uczenia przez programowanie IR nie jest dostępna dla pilota zdalnego sterowania z technologią Bluetooth.

Energooszczędny tryb gotowości

Soundbar nie może przejść do energooszczędnego trybu gotowości po zakończeniu ładowania odłączanych głośników.

- Aby włączyć energooszczędny tryb gotowości, naciśnij i przytrzymaj przycisk  na pilocie zdalnego sterowania, aż pojawi się komunikat „CEC 1” na soundbarze; następnie naciśnij i przytrzymaj przycisk  na pilocie ponownie, aż pojawi się komunikat „CEC 2”.
- Aby wyłączyć energooszczędny tryb gotowości, odłącz przewód zasilający i podłącz go ponownie.

14. ZNAKI TOWAROWE



The Bluetooth® word mark and logos are registered trademarks owned by Bluetooth SIG, Inc. and any use of such marks by HARMAN International Industries, Incorporated is under license. Other trademarks and trade names are those of their respective owners.



The terms HDMI, HDMI High-Definition Multimedia Interface, HDMI trade dress and the HDMI Logos are trademarks or registered trademarks of HDMI Licensing Administrator, Inc.



Wi-Fi CERTIFIED 6™ and the Wi-Fi CERTIFIED 6™ Logo are trademarks of Wi-Fi Alliance®.

COMPATIBLE WITH



Dolby, Dolby Vision, Dolby Atmos, and the double-D symbol are registered trademarks of Dolby Laboratories Licensing Corporation. Manufactured under license from Dolby Laboratories. Confidential unpublished works. Copyright © 2012–2021 Dolby Laboratories. All rights reserved.



For DTS patents, see <http://patents.dts.com>. Manufactured under license from DTS, Inc. DTS, DTS:X, and the DTS:X logo are registered trademarks or trademarks of DTS, Inc. in the United States and other countries. © 2021 DTS, Inc. ALL RIGHTS RESERVED.



Google, Android, Chromecast built-in are trademarks of Google LLC. Google Assistant is not available in certain languages or countries.



Use of the Works with Apple badge means that an accessory has been designed to work specifically with the technology identified in the badge and has been certified by the developer to meet Apple performance standards. Apple, and AirPlay are trademarks of Apple Inc., registered in the U.S. and other countries. To control this AirPlay 2-enabled speaker, iOS 13.4 or later is required.



Amazon, Alexa, and all related marks are trademarks of Amazon, Inc. or its affiliates.



Use your phone, tablet or computer as a remote control for Spotify. Go to spotify.com/connect to learn how. The Spotify Software is subject to third party licenses found here: <https://www.spotify.com/connect/third-party-licenses>

15. INFORMACJA O LICENCJI OPROGRAMOWANIA OPEN SOURCE

Ten produkt zawiera oprogramowanie open source objęte licencją GPL. Dla wygody użytkownika kod źródłowy i instrukcja dotycząca określonej kompilacji są również dostępne pod adresem https://harman-webpages.s3.amazonaws.com/JBL_BAR_Gen3_package_license_list.htm

Zapraszamy do kontaktu pod adresem:

Harman Deutschland GmbH

HATT: Open Source, Gregor Krapf-Gunther,
Parking 3 85748 Garching bei Munchen, Germany

lub OpenSourceSupport@Harman.com w razie dodatkowych pytań związanych oprogramowaniem open source zawartym w produkcie.



HARMAN International Industries,
Incorporated 8500 Balboa Boulevard,
Northridge, CA 91329 USA
www.jbl.com

© 2022 HARMAN International Industries, Incorporated.

Wszelkie prawa zastrzeżone.

JBL jest znakiem towarowym firmy HARMAN International Industries, Incorporated, zarejestrowanym w Stanach Zjednoczonych i innych krajach. Cechy, dane techniczne i wygląd produktu mogą ulec zmianie bez powiadomienia.